



A.D.A.P.G.V. 86



RAPPORT D'ACTIVITÉ

Année 2023

***Assemblée générale
du 18 Juin 2024 à Poitiers***

SOMMAIRE

- 2 Rapport moral - Mot de la Présidente
- 4 En bref...quelques chiffres fin 2024
- 5 Vie de l'Association
- 6 Temps forts 2024
- 8 Accueil, service postal et domiciliation
- 9 Aide aux démarches et au numérique
- 10 Santé
- 11 Insertion sociale et socio professionnelle
- 12 Enfance jeunesse
- 14 Famille
- 15 Habitat
- 16 Culture
- 17 Rapport financier - Mot du Vice-Président à l'économie
- 18 Présentation du bilan financier 2023
- 22 Budget prévisionnel 2024
- 23 Orientations 2024

RAPPORT MORAL MOT DE LA PRÉSIDENTE

L'ADAPGV 86 pose **la place du citoyen voyageur** de la Vienne dans ses objectifs associatifs prioritaires.

Les salariés et les bénévoles de l'association contribuent à faire connaître et reconnaître, un peu plus chaque jour, le citoyen voyageur, là où il vit. C'est aussi à travers la connaissance et la reconnaissance de son pouvoir d'agir individuellement et collectivement qu'un voyageur peut accéder à sa citoyenneté pleine et entière, comme tout autre habitant d'un territoire. Encore souvent considéré comme citoyen de seconde zone, les actions menées tendent à diminuer l'écart dans le statut citoyen et, espérons-le, à le faire disparaître. Que tous ici soient remerciés pour leur investissement sans faille.

Chaque pôle d'activité de l'association travaille dans l'axe de ce positionnement politique. Les salariés de chaque pôle : le pôle accueil et service postal, le pôle accompagnement social et insertion, le pôle aide aux démarches, le pôle santé, le pôle habitat, le pôle enfance jeunesse, vous donneront quelques clés de compréhension sur leur cœur de métier à travers le rapport d'activités.

En 2023, l'association a été le témoin d'avancées tangibles et de reculs visibles dans plusieurs domaines.

- **La reconnaissance physique** matérialisée à travers la **convention** signée entre la Communauté de Communes de Vienne et Gartempe et l'ADAPGV 86. Nous ne pouvons qu'être satisfaits de cette dynamique politique sur ce territoire. Rappelons que la CCVG est le 3^e territoire de l'EVSI après le Haut Poitou et le Pays Civraisien. Aujourd'hui, 5 EPCI sur 7 tiennent compte des voyageurs comme habitants de leur territoire. Les prises en compte sont différentes et mesurables, en partie, à travers le contenu des conventions qui nous lie. Et pourtant, dans la Vienne, certaines familles de voyageurs ne trouvant pas de place sur les aires d'accueil pleines en hiver, se résignent à stationner en illicite c'est à dire en dehors des aires d'accueil pour continuer à scolariser leurs enfants, par exemple, au risque d'être inquiétées par la préfecture. Et pourtant, on parle encore d'habitat indigne quand certains terrains d'accueil ressemblent encore à des zones de dépotoirs à ciel ouvert.

- **La reconnaissance historique** avance grâce au **groupe Mémoire** présidé par Dominique Raimbourg dans la Commission Nationale Consultative des Gens du Voyage dans lequel est impliqué un administrateur. L'histoire de l'internement des voyageurs y est travaillée dans le but de la création du musée à la mémoire des gens du voyage à Montreuil-Bellay sur le lieu du camp d'internement.

- **La reconnaissance économique** avec la convention signée avec le Conseil Départemental au sujet de **l'insertion des travailleurs indépendants**. Là encore, les implications des salariées et des administrateurs de notre association y ont été remarquables. Et pourtant, malgré le travail reconnu de grande qualité et les avancées significatives sur ce sujet, l'arrêt du financement peut signer la fin de ce projet.

- **La reconnaissance politique** avec la participation de 2 administratrices à la **Commission Gens du Voyage à l'Assemblée Nationale** à laquelle a participé également William Acker. Ce jeune juriste était invité à présenter la genèse de son livre à l'Assemblée Générale 2023 « Où sont les Gens du Voyage » qui fut lauréat du 8^e prix du Livre d'écologie politique en 2022.

Et encore, avec le **renouveau des projets sociaux** pour les deux centres sociaux culturels et l'espace de vie sociale itinérant (EVSI). Les projets sociaux 2024-2027 ont été **très bien accueillis** par la Caisse d'Allocation Familiale et les collectivités partenaires. Salariés et bénévoles ne peuvent qu'être satisfaits de cette reconnaissance importante résultant de leur travail. Cette énumération, vous l'aurez compris, est loin d'être exhaustive.

Le quotidien des centres sociaux

Tout d'abord dans la codirection : après le départ de Nathalie Albert codirectrice de Grand Châtellerault Nord Vienne, Florence Costa a été recrutée. Le changement de codirectrice permet aussi de nouveaux questionnements sur le **développement de la direction de l'association dans son ensemble**.

Après 2 ans de fonctionnement de la codirection, les commissions et les groupes de travail ont été restructurés. Accompagnement Social et Insertion, Culture, Bénévolat, Scolarisation, Santé, Habitat, Territoires, trouvent petit à petit leur rythme de réflexion.

Le mieux-vivre de tous les salariés avec le **changement de grille indiciaire** grâce à la refonte de la convention collective ELISFA. Cette refonte donne le signe d'une reconsidération des travailleurs sociaux mais cela ne sera pas sans conséquence financière.

Le mieux vivre physique grâce au **déménagement** pour le **centre social de Grand Poitiers, le siège avec le pôle direction**. De Buxerolles à Poitiers, route de Bonnes, les salariés du Centre Social de Poitiers et de l'EVSI bénéficient de meilleures conditions de travail dans ce nouvel environnement... Restent encore quelques aménagements pour le siège...

Comme chaque année, j'ouvre le paragraphe du **mouvement des professionnels**. 7 professionnel.les sont entré.es dans notre association en 2023 (Cindy, Florence, Marine, Rebecca, Stéphanie, Valentin, Zoé). 6 sont parties vers d'autres horizons professionnels (Nathalie, Eva, Julia, Laureen Caillet, Solène, Laurine Maronneau-Aubry). 3 salariés ont fait un court passage dans notre association : Esméralda, Kévin et Louise... et Annie prépare son départ à la retraite. Aujourd'hui, 24 salariés travaillent sur les 2 centres sociaux (Grand Poitiers Sud Vienne et Grand Châtellerault Nord Vienne) et dans l'EVSI (sur le Haut-Poitou, sur le Pays Civraisien et sur Vienne et Gartempe), sans oublier le pôle direction au siège.

Rappelons qu'à l'ADAPGV 86, **les bénévoles d'action et de gouvernance** sont très actifs car ils ont donné, a minima, 1.363 heures de leur temps, à travers les groupes de travail et les commissions déjà cités auxquels nous ajoutons des temps d'accompagnement, avec des salariés, auprès des usagers, des heures de tenues de bureau et de Conseil d'Administration. La restructuration du Centre Documentaire à l'entrée du Centre Social représente une toute petite partie de ce temps mais pour autant très visible et nous remercions l'initiative et les compétences d'une administratrice à ce sujet avec son équipe de bénévoles experts.

L'ADAPGV 86 en réseau

L'implication de l'association dans le travail des différentes commissions de la **Fédération des Centres Sociaux** participe à la dynamique sociale départementale. Les salariés et 3 administrateurs sont régulièrement impliqués dans les actions proposées. Une administratrice a rejoint le bureau de la fédération départementale en novembre. Intégrer le bureau de la fédération, comme l'avait fait auparavant Elodie Legendre Noirault dans le collège des directeurs, contribue à rapprocher nos 2 centres sociaux et notre espace de vie sociale itinérant des 24 autres centres sociaux et espaces de vie sociaux fédérés de la Vienne. La place du citoyen voyageur passe aussi par la place de l'ADAPGV 86 auprès de la Fédération des Centres Sociaux de la Vienne.

Les sujets priorités à la FNASAT (la Fédération Nationale des Associations Solidaires d'Action avec les Tsiganes et les Gens du voyage) et les groupes de travail constitués traversent la vie de nos centres sociaux, facilitent le lien avec la centaine d'associations soutenant les tziganes en France. Certains salariés et un administrateur travaillent et suivent spécialement les actualités sociales de la FNASAT, santé, habitat, scolarisation, anti-tsiganisme... La place du citoyen voyageur n'est pas une problématique relative à notre département mais un sujet national.

En conclusion, au sein de l'ADAPGV 86 et avec les autres, plus que jamais, **la mixité sociale nous rend plus forts ensemble**.

Merci à tous pour votre écoute attentive.

Isabelle TANCHÉ



EN BREF... QUELQUES CHIFFRES FIN 2024

L'ADAPGV 86 pilote 2 Centres Sociaux :
CSC Grand Poitiers et CSC Grand Châtelleraut
et 1 Espace de Vie Sociale
Haut-Poitou / Civraisien en Poitou / Vienne et Gartempe

3.684 personnes
accompagnées = 1.460 familles

**28 ADHÉRENTS
ET 3 MEMBRES
D'HONNEUR**



**24 SALARIÉS
(19,8 ETP)**



**1.363 HEURES
D'ENGAGEMENT
BÉNÉVOLE**



**16 ORGANISMES
FINANCEURS &
52 CONVENTIONS**



LE CONSEIL D'ADMINISTRATION

BAYER Christophe Vice-Président Culture
CHEVALIER Daniel Vice-Président Economie et Santé
CHEVALIER Mireille Secrétaire

GRULIER Bernadette Vice-Présidente Accompagnement social
et insertion professionnelle

LEFLEUR Sandrine Vice-Présidente Habitat
Isabelle TANCHÉ Présidente

**BARANGER Gérard, Françoise BOIFFIER, BOUTET Martine, BRUN Charlie,
GARNIER Maïté, ROULAUD Antoine,
Association AIRE et la LDH**

VIE DE L'ASSOCIATION

Un site internet & une page facebook



Le site internet : 25 articles, 5.114 visites et 9.925 pages vues.
La page facebook : 667 abonnés, 235 articles postés ou partagés.



Des groupes de travail et des commissions

Santé, habitat, accompagnement social insertion, scolarisation, bénévolat, finances, RH, appui aux territoires...
& 16 réunions de Bureau et Conseil d'administration (soit 280h)



Formation des salariés

468 h de formation dont 2 formations diplômantes

Emploi - Etudes

12 recrutements et 249 candidatures reçues
30 demandes de stage, alternance, contrat pro, immersion...



Accueil de stagiaires

1 étudiante ASS et 1 licence pro intervenante sociale



FOCUS sur notre fonds de documentation et de recherche

Depuis Juillet 2023 jusqu'à Mars 2024, 5 bénévoles et 2 salariées ont travaillé à réhabiliter notre fonds de documentation et de recherche. Il est basé à l'accueil de notre CSC de Poitiers. Ils ont minutieusement :

- trié tous les ouvrages
- créé des thèmes (musique, témoignages, habitat, travail social, famille et école, histoire et la guerre...)
- posé des gommettes par thème
- utilisé un logiciel afin de lister tous les ouvrages

Il reste un travail de tri des revues et des DVD et de communication sur ce lieu unique dans la Région, dédié aux Gens du voyage, leur histoire et leur culture.

TEMPS FORTS 2024

1 UN DÉMÉNAGEMENT EN MARS 2023

Après deux années de recherche pour notre CSC de Grand Poitiers et le Siège, des locaux permettant d'accueillir correctement le public et d'offrir des conditions de travail décentes aux salariés, ont été trouvés en juillet 2022. Ce fut une période chargée pour les équipes qui ont dû organiser ce déménagement tout en maintenant leur quotidien et accompagner le public domicilié dans ses changements d'adresse. Lors de ce déménagement, les salariés et administrateurs ont été fortement épaulés par des voyageurs : récupération de cartons, présence lors du déménagement avec des véhicules, présence pour l'installation et le montage des meubles... C'est un signe de reconnaissance pour la structure et les équipes, une petite victoire dans l'implication du public ! Le temps de réinstaller les bureaux, vider les cartons, retrouver la connexion internet et accompagner les voyageurs dans leurs changements d'adresse... Voyageurs et salariés ont pris leurs marques. Nous pouvons désormais travailler dans de bonnes conditions et accueillir de nouveaux partenaires et usagers.

2 LE RENOUVELLEMENT DE NOS 3 PROJETS SOCIAUX

La CAF de la Vienne nous a accordé un délai supplémentaire d'un an pour la réalisation du bilan des trois projets sociaux précédents (2019-2023) et l'écriture des trois nouveaux projets sociaux (2024-2027). Nous avons fait le choix d'être accompagnés par la Scoop ACCOLADES dans la démarche de réflexion et de réécriture des nouveaux projets sociaux. Cette démarche est intitulée "Approche Orientée Changement". Les salariés et des administrateurs se sont réunis à 6 reprises en présence de l'animateur Xavier CHENU. Ils sont allés à la rencontre des Voyageurs et des partenaires afin de faire le bilan des précédents projets sociaux et d'imaginer les nouveaux. Les documents ont été remis à la CAF le 20 octobre 2023 et présentés aux techniciens et administrateurs de la CAF le 27 novembre 2023. La Commission d'Action Sociale de la CAF a donné un avis favorable le 5 décembre 2023.

3 UNE COLLABORATION FRUCTUEUSE AVEC LA DGAS ET LA DDT DANS LE CADRE DU SCHEMA DÉPARTEMENTAL D'ACCUEIL ET D'HABITAT DES GENS DU VOYAGE (SDAHGDV)

Une collaboration fructueuse avec la DGAS et la DDT dans le cadre du SDAHGDV : pilotée par Caroline RAYMOND et Frédéric THEUIL, la fiche action N° 23 « Former sensibiliser les acteurs et partenaires » a permis la création, par l'ADAPGV 86, d'un livret "Gens du voyage : s'informer pour mieux comprendre" et la mise en place de 6 temps d'échange à destination du personnel des MDS, MLI, CCAS, MJC... La suite en 2024 !



4

UNE CONVENTION AVEC LA COMMUNAUTÉ DE COMMUNES VIENNE ET GARTEMPE

Signée en février 2023, cette convention porte sur plusieurs axes : **agir** pour l'inclusion des Gens du voyage sur le territoire de la CCVG en favorisant l'accès aux droits, **rendre** les Gens du voyage acteurs de leur citoyenneté, **améliorer** les conditions d'habitat et de vie des Gens du voyage, co-construire le bien-vivre ensemble sur les lieux d'accueil et **réduire** les inégalités de santé. Elle est le résultat d'un diagnostic de territoire et révélatrice d'une volonté de prise en compte des Gens du voyage comme citoyens du territoire. Cette convention a eu comme conséquence notamment la création d'un poste d'animateur socio-éducatif.

5

UNE REFORME DE LA GRILLE DE RÉMUNÉRATION DE LA CONVENTION COLLECTIVE ALISFA

Cette réforme a pour but d'augmenter les plus bas salaires et de valoriser les « cœurs de métiers », de rendre plus attractif notre profession et de compenser en partie la perte de pouvoir d'achat. Le travail a été amorcé au printemps au niveau de la direction en collaboration avec la commission RH et présenté aux Membres du CSE de manière à maintenir le dialogue social. Le travail définitif a été validé en Conseil d'Administration le 6 Novembre et présenté aux salariés de façon individuelle lors des entretiens annuels pour une application le 01/01/2024. Cette réforme, certes nécessaire, a des conséquences non négligeables budgétairement puisque cela représente une augmentation de la masse salariale de 16 %.

6

DES MOUVEMENTS DE PERSONNELS IMPORTANTS

Ils ont été nombreux, avec des recrutements difficiles qui ont eu comme conséquence des vacances de postes importantes et une déstabilisation des équipes (principalement Grand Poitiers).

7

LA CODIRECTION

Départ de Nathalie ALBERT, Codirectrice du CSC Grand Châtelleraut / Nord Vienne, le 31 octobre 2023. Cette dernière a été remplacée par Florence COSTA, qui a pris ses fonctions le 29 décembre 2023.



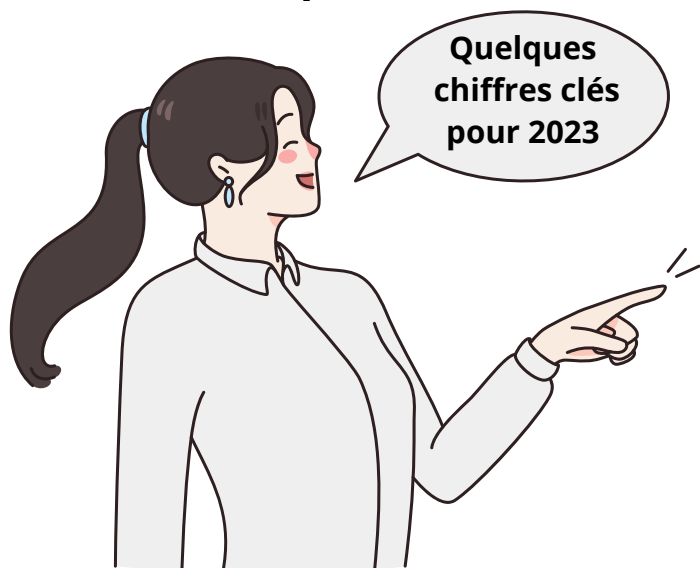
ACCUEIL, SERVICE POSTAL & DOMICILIATION

1- La domiciliation

662 ménages domiciliés au sein des 2 CSC
63 demandes d'ouverture de boîte postale



2- Le service postal



8.040 visites des familles



5.825 appels pour diverses demandes



37.629 courriers reçus pour les familles



500 réexpéditions de courriers

Moments partagés autour d'un café

Aménagement de l'espace d'accueil

Accueil téléphonique et physique
Prise de RDV pour les collègues

Etude des demandes de domiciliation en équipe

QUELQUES TEMPS FORTS





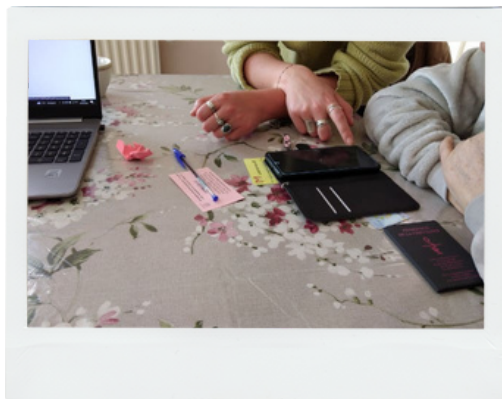
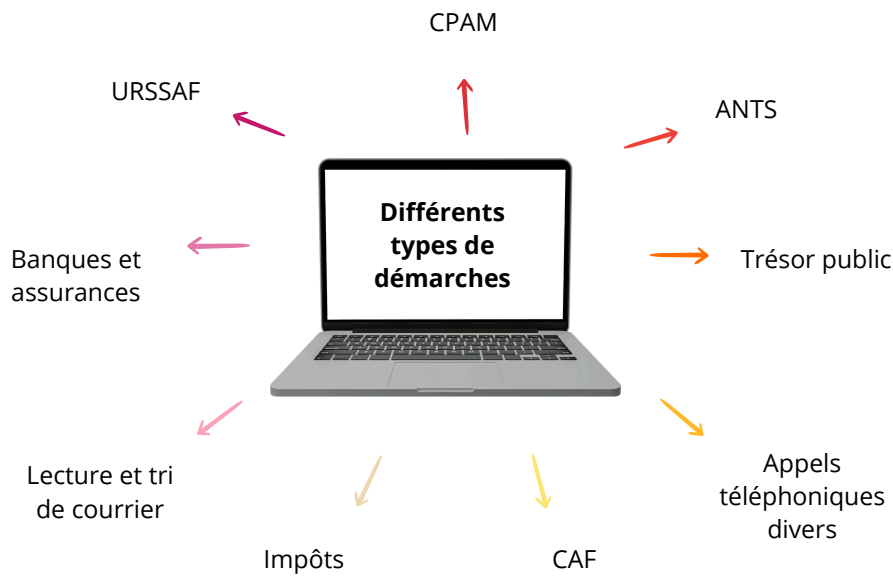
AIDE AUX DÉMARCHES ET AU NUMÉRIQUE

L'ADAPGV c'est :

98 ateliers numériques (usage des outils numériques, escape game, ciné-débat, spécifique pour les +55 ans)

2 Points relais CAF & 2 Référents point numérique

1 lieu ressource pour les démarches administratives pour +60% des personnes



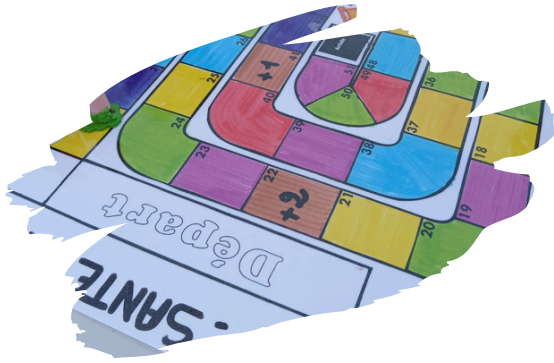
Poitiers
Châtelleraut
EVSI

412 familles accompagnées
2.811 démarches réalisées dont :
826 démarches "papier"
1.985 démarches dématérialisées



Lieux d'intervention :
Aux CSC de Châtelleraut et de Poitiers
Sur les lieux de vie : aires d'accueil, terrains privés, terrains familiaux, logements
Dans les locaux des partenaires : La Case de Vouillé, CCAS, mairies

SANTÉ



1

125 visites sur les lieux de vie

C'est le coeur de la médiation santé : ALLER-VERS...

2

351 personnes accompagnées

Lors de 895 rendez-vous

3

Des démarches liées à

L'ouverture et maintien des droits de santé
La recherche et prise de rendez-vous
L'accompagnement vers et dans les soins



4

Des actions de prévention variées sur

L'alimentation
La santé des femmes
L'activité physique
Les addictions
Des ateliers numériques pour les + 55 ans
La santé bucco-dentaire
Le plan canicule
La PMI...

5

C'est aussi...

Un interface entre les familles et acteurs de la santé
Un réseau partenarial important (+50 rencontres) avec les acteurs du territoire et au-delà
Sensibilisation auprès des professionnels de santé...



INSERTION SOCIALE ET SOCIO PROFESSIONNELLE

Les chiffres clefs 2023

792 bénéficiaires du RSA (BRSA) domiciliés au sein des 2 CSC de l'ADAPGV.
2,34 équivalents temps plein pour mettre en œuvre l'accompagnement.
1.172 entretiens effectués en 2023.
262 BRSA ont une activité de travailleur indépendant.

Expérimentation sur 6 mois avec le recrutement de la Chargée en Insertion Professionnelle

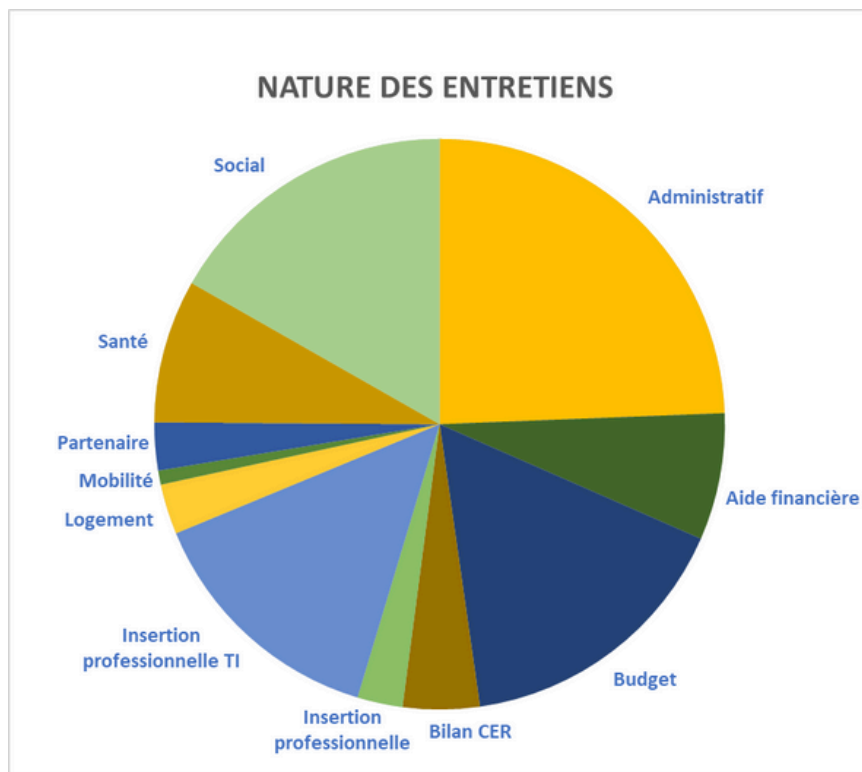
71 personnes accompagnées vers l'emploi

41 femmes et 30 hommes

413 entretiens effectués

27 personnes ont signé différents contrats de travail

L'accompagnement socio professionnel, c'est quoi ?



S'orienter vers les activités salariées



S'orienter vers les activités non salariées

Résultats de ce suivi

21 en CDI à Center Parc Loudun

1 CDDI en Chantier d'Insertion

2 CDDU en Association Intermédiaire

1 ETTI (Entreprise de Travail Temporaire d'Insertion)

2 CDD au Futuroscope

4 saisonniers agricoles

7 en Intérim

1 CDD Classique



Des femmes ainsi que des jeunes de moins de 25 ans se projettent dans l'emploi.

ENFANCE JEUNESSE

Contrat Local d'Accompagnement à la Scolarité
En élémentaire : 8 - Au collège : 7

CLAS

Accompagnements des familles

Partenariats

CASNAV, Rectorat, CIO, Ecoles, Collèges, Centres Sociaux Culturels de secteur, Médiathèques

Temps conviviaux

Intervention d'enseignants sur Aires d'accueil
Projet décor de Noël avec une école

Projets

Carnaval sur Chauvigny
Abécédaire
Sensibilisation Santé Sport

Grand Poitiers
Grand Châtelleraut
EVSI

Animations

Sorties

Cinéma, Ecole de Cirque, Piscine, City stade, patinoire Futuroscope CSC grand Châtelleraut / Grand Poitiers, sortie vélo, Trampoline park avec le point jeune de Naintré Caravane des sports, Animations "Ici l'été", Chatel'Express, Ateliers Numériques

Ateliers et Activités sur les aires d'accueil

Activités manuelles, Séances lectures, Ateliers crêpes et cuisine, Ateliers Cirque avec Ekinox sur Vouillé, Jeux d'extérieur, Animations Noël : "Une aire, un Sapin" Distribution de chocolats
Animations Halloween : distribution de bonbons



92 accompagnements des + de 16 ans

Insertion socio professionnelle : recherche d'emploi, candidature (lettres de motivation, cv, mise en situation), mobilité, administratif, judiciaire,...

Jeunesse

Partenaires

Mission locale, Chantiers d'insertion, ACLEF, l'APÉE, Les CEMEA (dispositifs "Les invisibles" sur Grand Poitiers), CFA, Greta (ASR), Prévention spécialisée pour échange pro, Croix rouge (personne en danger)

Participation à des groupes de travaux sur la santé des jeunes avec IREPS, ARS, Education Nationale

Participation aux groupes de pairs de la Fédération des Centres sociaux : CLAS, animateurs jeunesse

Participation des 2 animatrices jeunesse aux réseaux "Promeneurs du Net"



Préparation du buffet apéritif de l'AG par 2 jeunes

Participation à Chatel'Express

Atelier couture

Atelier cuisine

Accès au théâtre pour un groupe de jeunes filles

Soirées filles thématiques : bien-être, quiz alimentaire

Sortie Futuroscope CSC Poitiers + CSC Châtelleraut

Atelier Cirque Ekinox

Coups de coeur

Grand Poitiers Grand Châtelleraut EVS



Projet sur les arts plastiques

Création d'un projet culturel en Haut-Poitou

Mise en place de projet collectif à l'initiative des jeunes

Projets 2024

Poursuite et développement des partenariats sur les différents pôles

Participation au Carnaval de Chauvigny avec implication des familles

Participation à la Quinzaine de lutte contre les discriminations à Châtelleraut

Relance du projet "Lâche ton chiffon"

Co-action avec les maisons de quartiers de Châtelleraut

Maintien des temps sports filles

PARENTALITÉ

Accompagnement
des familles

Temps partagés PARENTS / ENFANTS

- 738 participations
- 55 familles différentes
- 166 parents différents
- 226 enfants différents

Partenariats

LAEPI, Héroïse Destribats, la CAF

Projets

Temps Femmes pour le répit parental

Les actions familles se déroulent sur différents lieux de vie (aires d'accueil, terrains privés, habitat adapté), lieux publics et au sein de nos centres socio-culturels. Elles sont transversales et peuvent concerner plusieurs salariés et ce, en fonction des thématiques abordées. Les parents des aires d'accueil se sont saisis des temps papotages proposés avec des échanges de qualité et une certaine liberté de parole. Des accompagnements individuels, principalement dans le cadre de médiation scolaire, ateliers cuisine, des temps avec des partenaires (toupie volante, Le Clou), avec les ateliers santé (buccodentaire, santé ville) ont pu également être remis en place après l'arrivée d'une nouvelle médiatrice en santé. De plus en plus, des pères sont présents lors de ces moments.

Grand Poitiers
Grand Châtelleraut
EVSI

Animations

En 2024

Sortie au cirque
Sortie au Futuroscope
Sortie cinéma, bowling,
golfy

9 sorties familles à la journée :

72 personnes (dont 39 enfants) de 32 familles différentes

Activités sur les aires d'accueil

Départ en vacances autonomes :

21 familles différentes

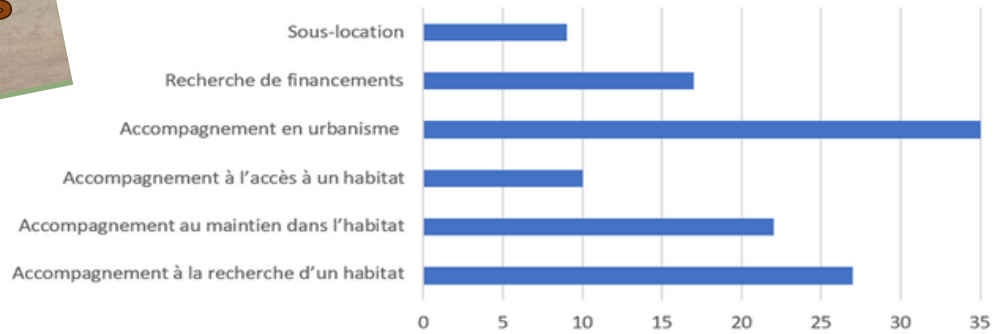
Les actions familles, ce sont aussi des sorties familles et des départs en vacances autonomes. Les sorties familles peuvent également être menées conjointement entre la référente famille et les animatrices enfance/jeunesse. Les sorties que nous organisons permettent aux familles qui ne se connaissent pas ou qui ne se fréquentent pas le reste du temps de pouvoir se découvrir, partager du temps ensemble et quelques fois créer des liens d'amitié. En effet, elles se retrouvent ensemble durant le transport ou durant le temps de repas, ce qui permet de « briser la glace » entre certaines familles.



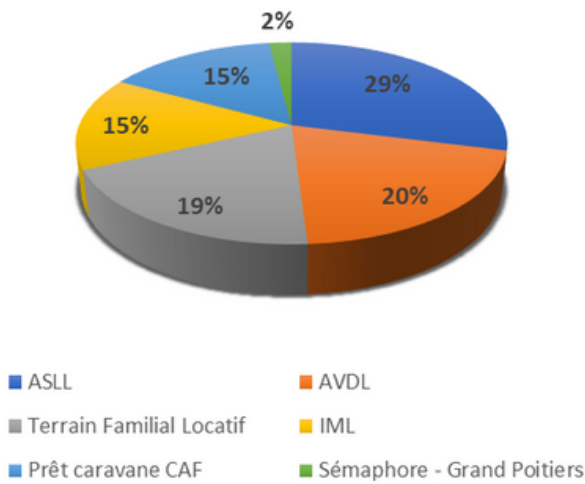
HABITAT



Nombre de ménages suivis en 2023 par nature des accompagnements (dans et hors dispositifs)



Accompagnements 2023 par dispositifs et conventions spécifiques



→ Mise en place d'une spécificité "urbanisme"

Afin de répondre aux demandes individuelles des voyageurs et celles des collectivités et des partenaires.

→ Une nouvelle organisation du Pôle Habitat

Le Pôle Habitat a une action transversale et une intervention départementale. Il se compose de deux Conseillères Habitat qui interviennent sur le Département de la Vienne (Nord-Sud), et d'une Conseillère Habitat et Urbanisme.



- Prise en compte des besoins d'ancrage voyageurs dans des documents réglementaire (PLU, PLUi, PDALHPD, PLH).
- Des Voyageurs qui s'investissent de plus en plus dans leurs accompagnements, favorisant ainsi une issue positive.
- Le développement du Pôle Habitat permet sa reconnaissance par les voyageurs (nouvelles familles accompagnées), par les collectivités territoriales et par les partenaires.



- Difficulté à trouver des logements permettant le maintien de l'habitat caravane tant dans le parc public que privé.
- Des conditions d'habitat qui se dégradent avec des statuts d'occupation parfois précaires (résidentialisation sur les aires permanentes d'accueil notamment).

Les perspectives

- Soutenir les familles dans leur choix d'habitat et leur permettre de devenir habitantes à part entière des territoires.
- Favoriser le pouvoir d'agir des Voyageurs, en les rendant acteurs de leur accompagnement.
- Confirmer notre expertise en urbanisme auprès des Voyageurs, des EPCI et des partenaires.
- Être force de proposition et de diagnostic des besoins au bénéfice de créations de projets d'habitat adapté et de terrains familiaux locatifs.
- Dans un contexte de réchauffement climatique, développer des projets, des accompagnements spécifiques et des outils afin de lutter contre la précarité énergétique.

CULTURE



Fête de Beaulieu

- Intervention de sensibilisation auprès des DEJEPS (CEMEA) et de l'AFEV.
- Organisation d'une conférence de William ACKER, juriste et délégué général de l'Association Nationale des Gens du voyage Citoyens, sur les politiques publiques d'accueil des Gens du voyage et la lutte contre l'antitsiganisme.
- Mise en scène et répétitions par notre petite troupe bénévole d'une pièce de théâtre intitulée "Contes et des comptes". Affaire à suivre !
- Participation à la fête de quartier de Beaulieu à Poitiers.
- Encadrement d'une quinzaine de peintures données par la Communauté Jésuite de Poitiers - Projet d'expositions.
- Poursuite des récits de vie de Martine Boutet, bénévole, en fonction des personnes rencontrées.
- Journée d'information à destination des salariés et bénévoles, animée par Christophe BAYER, Administrateur à l'ADAPGV 86, sur l'histoire et la culture des Gens du voyage.
- Poursuite du travail d'accompagnement des bénévoles d'action, et projet de création d'un groupe de travail "Bénévolat" début 2024.



RAPPORT FINANCIER MOT DU VICE-PRESIDENT A L'ECONOMIE

Comme les années précédentes, chaque fin de mois, le comptable de l'Association transmet à la commission des finances le plan de trésorerie et le tableau de bord budgétaire, ce qui nous permet un suivi régulier et précis de la situation financière.

Le bilan de l'année 2023 permet de confirmer une situation saine, avec un excédent.

Néanmoins, nous sommes entrés dans une période d'équilibre précaire.

En effet, il y a un an, lors de la précédente assemblée générale, nous constatons que la situation nous permettait d'envisager de porter le fonds de roulement de cinq à six mois, conformément à la recommandation de Madame la commissaire aux comptes.

Or, dans le contexte d'augmentation des charges que nous connaissons tous, l'ADAPGV a maintenu l'ensemble de ses missions au cours de l'année 2023, ce qui a nécessité la consommation d'un mois de fonds de roulement.

La récente révision de la convention collective implique la nécessaire revalorisation des salaires. Et à l'ADAPGV, la masse salariale repose sur des contrats permanents pour les 23 salariés.

En conséquence, la poursuite de l'ensemble des missions de notre Association ne sera possible que si nos partenaires financeurs maintiennent leur soutien. Qu'ils soient remerciés pour la confiance qu'ils nous manifestent.

Cette confiance est notamment le fruit d'un travail acharné des équipes et de leurs codirectrices, sans oublier l'action des administrateurs et bénévoles présents sur les territoires d'intervention de l'ADAPGV.

Je tiens à rappeler que notre Association est désormais reconnue comme « association d'intérêt général » et que vos dons, déductibles des revenus, peuvent contribuer à soutenir de nouveaux projets.

Enfin, l'adhésion reste un geste militant qu'il convient de susciter largement autour de nous.

Daniel CHEVALIER

PRÉSENTATION DU BILAN FINANCIER 2023

Le bilan de votre année
2023
bakertilly

Ressources associatives

	2023	2022	Évolution
Concours publics et subv. d'exploitation	724 252 €	748 740 €	-3,3%
Cotisations des adhérents	605 €	762 €	-20,6%
Contributions financières	0 €	32 488 €	
Utilisations des fonds dédiés	166 925 €	90 857 €	+83,7%
Total des ressources	891 782 €	872 847 €	+2,2%

Les subventions varient en fonction des projets menés par l'association, elles ont diminué de 24 488 € par rapport à 2022.

Ces subventions sont à compléter par la variation des fonds dédiés : + 111 270 € en 2023 contre + 31 756 € en 2022, c'est à dire la différence entre le report de ressources de l'année précédente consommées sur l'année (166 925 €) et les ressources perçues sur l'exercice qui seront consommées sur le prochain exercice (55 655 €).

Le bilan de votre année
2023
bakertilly

Activité globale

	2023	2022	Évolution
Ressources associatives	891 782 €	872 847 €	+2,2%
Prestations vendues	321 556 €	325 761 €	-1,3%
Activité globale	1 213 338 €	1 198 608 €	+1,2%
Contributions volontaires	16 364 €	17 029 €	-3,9%
Emplois contributions volontaires	16 364 €	17 029 €	-3,9%

Les prestations diminuent de 4 205 € (prestation animation CAF, CLAS CAF, Jeunes CAF...)

Les contributions volontaires sur l'année 2023 représentent :

- Bénévolat : 14 985 €, soit 998 heures contre 1 174 heures en 2022
- Abandon de frais des bénévoles : 1 378.51 €

Charges de fonctionnement

		% Produits
2023	324 112 €	26,71%
2022	272 089 €	22,7%



+19,1% **+52 023 €**

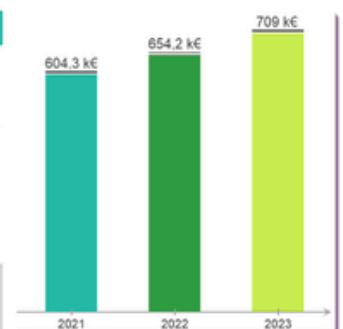
Produits d'exploitation : +1,2%

Les frais de fonctionnement de l'association progressent de 52 023 €. Les principales variations sont :

- locations : + 23 431 € (Location matériel informatique et nouveau bail),
- Fournitures consommables : + 11 882 € (aménagement dans les nouveaux locaux : énergie, équipements...)
- Entretien et réparations : + 8 770 € (Maintenance informatique et entretien lié au déménagement)
- animations extérieures : - 14 329 €
- frais de formations : + 16 127 € (remboursement à hauteur de 21 000 € / reste à charge : 10 000 €)
- personnel extérieur : + 3 107 € (convention CSC les minimes espace numérique)

Charges de personnel

		% Produits
2023	708 984 €	58,43%
2022	654 184 €	54,58%



+8,4% **+54 800 €**

Produits d'exploitation : +1,2%

La masse salariale de l'association a augmenté de 54 800 €. Ces informations sont nettes des transferts de charges liés aux remboursements de formations et indemnités prévoyance : 31 325 € contre 59 462 € en 2022.

Cette augmentation s'explique par :

- 3 000 heures de travail rémunérées en plus par rapport à 2023, soit 10 %
- Création de poste : animatrice enfance jeunesse en 07/2022 (une année complète en 2023) + animateur sur Vienne et Gartempe (11/2023) + assistante de direction (11/2023) + conseillère numérique
- Référent famille : augmentation du temps de travail de 30 % environ pour 2 personnes

Résultat de l'exercice

		% Produits
2023	74 772 €	6,16%
2022	85 865 €	7,16%

 -12,9%	-11 093 €
--	-----------

Produits d'exploitation : +1,2%



Le résultat de l'exercice comptable de l'association se solde par un excédent de 74 772 €.

L'autofinancement est négatif de 26 335 €, en 2022 elle était positive à hauteur de 148 122 €.

Évolution structurelle

	2023	2022	Évolution
Fonds de roulement	468 770 €	522 401 €	-10,3%
Excédent / Besoin en F.R.	-17 002 €	48 219 €	
Trésorerie	485 772 €	474 182 €	+2,4%

La situation financière de l'association est équilibrée.

Hors fonds dédiés, le fonds de roulement représente 5 mois du budget des charges de l'année 2023.

Utilisation des fonds dédiés 2022

VARIATION DES FONDS DEDIES	A l'ouverture de l'exercice	Utilisations des fonds dédiés	A la clôture de l'exercice
Préfecture projet écriture 2017	2 000,00 €	2 000,00 €	- €
CLAS CHAT 2022	5 400,00 €	5 400,00 €	
DEMENAGEMENT GRAND POITIERS 2022	7 000,00 €	7 000,00 €	
Domiciliation Châtelleraut 2022	18 750,00 €	18 750,00 €	
DOMICILIATION Poitiers 2022	18 750,00 €	18 750,00 €	- €
FONDATION PROJET 2022	7 000,00 €	7 000,00 €	- €
DDT MOUS PROJET 2022	21 563,00 €	21 563,00 €	- €
CD ACCOMP RENF 2022	32 083,00 €	32 083,00 €	- €
CEMEA 2023	16 177,00 €	16 177,00 €	- €
Grand poitiers 2021	25 000,00 €	25 000,00 €	
DDTES AVDL 2022	4 002,00 €	4 002,00 €	- €
MOUS ACCOMP GP 2022	9 200,00 €	9 200,00 €	- €
TOTAL	166 925,00 €	166 925,00 €	- €

Transferts en fonds dédiés 2023

VARIATION DES FONDS DEDIES	Montant de la subvention	Transferts en fonds dédiés	A la clôture de l'exercice
Domiciliation Châtelleraut 2023	25 000,00 €	25 000,00 €	25 000,00 €
Domiciliation Poitiers 2023	22 000,00 €	22 000,00 €	22 000,00 €
DDT MOUS PROJET 2022	23 000,00 €	4 600,00 €	4 600,00 €
DDTES AVDL 2023	16 220,00 €	4 055,00 €	4 055,00 €
TOTAL	86 220,00 €	55 655,00 €	55 655,00 €

BUDGET PREVISIONNEL 2024

CHARGES		
60	ACHATS	30 800
606100	Electricité	10 000
606110	Eau	1 000
606130	Carburant	8 000
606200	Produits d'entretien	1 000
606300	Fournitures petits équipements	4 000
606400	Fournitures administratives	2 800
606810	Fournitures diverses ou alimentation	3 500
606820	Produits pharmacie	500
61	SERVICES EXTERIEURS	190 396
613200	Locations immobilières	93 196
613200	Locations mobilières	17 000
613520	Locations véhicules	15 600
615000	Entretien et réparation	1 000
615100	Entretien et réparation bâtiment	1 000
615500	Entretien et réparation des véhicules	2 500
615510	Aménagement des locaux	2 000
615510	Maintenance générale	9 500
615630	Maintenance informatique	20 000
616000	Assurance MAIF	12 000
618100	Documentation générale	800
618300	Documentation technique	800
618510	Animation exterieures	15 000
62	AUTRES SERVICES EXTERIEURS	91 700
621400	Personnel détaché prété (SATE 86)	9 000
622600	Honoraires (Ten France, expert compt et CAC)	13 000
623400	Cadeaux	500
624800	Transport sur activités animation	2 000
625100	Déplacement des bénévoles	1 500
625110	Déplacement du personnel	2 500
625200	Déplacement (autoroute)	1 000
625210	Déplacement personnel formation	2 500
625600	Missions	2 500
625700	Réceptions	3 000
625710	Frais groupe travail	3 500
626100	Frais postaux	2 500
626200	Frais téléphonie	15 000
627000	Services bancaires	700
628100	Cotisations (FD, FNASAT, Elisfa)	19 500
628500	Frais conseil (dépenses AG)	1 000
628600	Frais formations professionnelle	12 000
63	IMPOTS, TAXES ET VERSEMENTS ASSIMILES	47 500
631000	Taxes sur les salaires et form. Prof.	43 100
635000	Autres impot et taxes	4 400
64	CHARGES DE PERSONNEL	883 141
641000	Salaires Bruts	654 200
645000	charges sociales employeur	228 941
68	DOTATIONS	72 000
681100	Dotations sur amortissements	20 000
689400	Fonds dédiés	52 000
TOTAL DES CHARGES		1 315 537

PRODUITS		
70	REMUNERATIONS DES SERVICES	375 149
706230	CAF PS Animation Globale	161 528
706231	CAF PS Famille	49 536
706232	CAF PS Animation Locale EVSI	27 020
706233	CAF CLAS	37 065
706234	CAF PS Jeunesse	29 000
708030	Redevance Domiciliation postale des familles	17 000
708500	Autres participations (les sorties familles)	3 000
708800	Produits d'activités annexes (sous-locations)	51 000
74	SUBVENTIONS D'EXPLOITATION	770 772
741120	SUBVENTIONS FSL ASLL-AML	22 000
741300	FIPD	1 500
741370	A.R.S.	67 600
741400	FONJEP	12 500
741460	CONSEIL REGIONAL	3 000
743110	CONSEIL DEPARTEMENTAL (RSA / Insertion/ REAAP)	139 500
743120	C. Dpal Conférence des Financeurs	10 000
743200	DDETS (ex DDCS)	133 060
744010	SUBVENTION GRAND POITIERS	125 000
744015	CUGP (Autres)	15 612
744020	Communauté de Communes Haut-Poitou	32 500
744021	Communauté de Communes Civraisien	7 000
744022	Communauté de Communes Vienne & Gartempe	46 200
744025	Politique de la Ville	11 000
744030	GRAND CHATELLERAULT	95 000
745200	CAF 86	35 600
745300	CAF Autres	13 700
75	Autres produits de gestion courante	1 000
756000	Adhésions	1 000
77	Produits exceptionnels	0
78	Reprise sur amort. Et provion	56 400
786000	Reprise sur Fonds dédiés	56 400
79	TRANSFERT DE CHARGES	26 000
791020	Remboursements (form°, AG2R, Fnasat déplacem.)	26 000
TOTAL DES PRODUITS		1 229 321

LES ORIENTATIONS 2024



Travailler sur le suivi et l'évaluation des projets sociaux avec les salariés et les administrateurs

Amorcer une réflexion sur nos manières d'accompagner les Voyageurs, en les rendant acteurs de leurs parcours



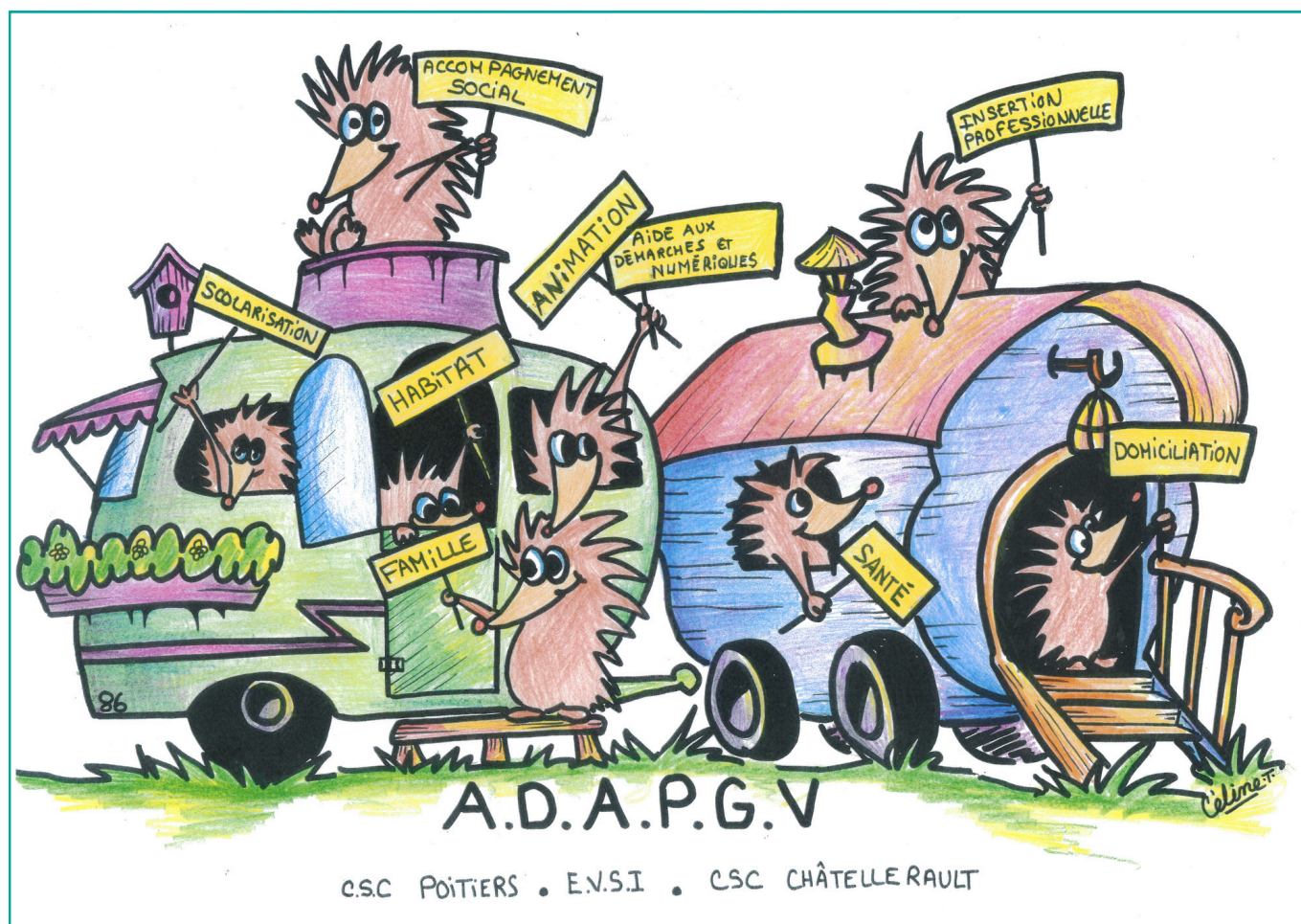
Continuer la structuration de notre modèle de pilotage associatif

Poursuivre le travail partenarial avec les acteurs en charge de la mise en œuvre du Schéma Départemental d'Accueil et d'Habitat des Gens du Voyage, en apportant une attention particulière aux Voyageurs en tant qu'habitants de leurs territoires



Carte de vœux réalisée pour la nouvelle année

(par Céline Teillet - Animatrice à Poitiers)



A.D.A.P.G.V. 86



*L'ADAPGV 86 vous souhaite
une très bonne année 2024
empreinte de bienveillance citoyenne.*

*« La réalité du non-accès au droit
est une atteinte à notre démocratie »
Claire HÉDON - Défenseuse des Droits*