

A.D.A.P.G.V. 86



**ASSOCIATION DÉPARTEMENTALE
POUR L'ACCUEIL ET LA PROMOTION
DES GENS DU VOYAGE**

**RAPPORT D'ACTIVITE 2020
ASSEMBLEE GENERALE
DU 5 JUIN 2021**



Adapgv 86

Site internet

<http://adapgv86.centres-sociaux.fr>



Table des matières

1. RAPPORT MORAL 2020 présenté par la Présidente	3
2. VIE DE L'ASSOCIATION	5
3. TYPOLOGIE DES FAMILLES	6
4. PILOTAGE DU PROJET SUR LES TERRITOIRES	10
5. ACCUEIL – SERVICE POSTAL	10
6. ACCÈS AUX DROITS	11
7. INSERTION SOCIALE ET SOCIO-PROFESSIONNELLE	13
8. FAMILLE.....	14
9. SCOLARISATION / ENFANCE / JEUNESSE	16
10. SANTÉ.....	18
11. HABITAT	19
12. RAPPORT FINANCIER présenté par le Vice-Président aux affaires financières	17
13. ORIENTATIONS 2021	23

<i>Répertoire des sigles.....</i>	24-25
--	--------------

1 RAPPORT MORAL 2020 présenté par la Présidente

2020, La pandémie bouleverse tout !

Cette assemblée générale est d'abord un **hommage à Jean-Noël Roux** décédé le 6 avril dernier.

Administrateur pendant 10 ans, il a soutenu ardemment l'Espace de Vie Social Itinérant sur les territoires du Civraisien et du Haut-Poitou ainsi que le pôle Habitat auquel il était très attaché. La réalisation des terrains familiaux de Vouillé et de Naintré doit beaucoup à son investissement associatif et politique. Il a participé à la commission finances depuis 2019. La création d'une Entreprise d'Insertion des Travailleurs Indépendants est le dernier projet qu'il a initié. Non abouti à ce jour, ce projet sera poursuivi porté par les valeurs associatives que Jean-Noël a partagées avec nous tous. Chacune de nos réunions était ponctuée par «son mot de la fin»... longtemps, nous le chercherons!

Les actions menées ont été guidées et imposées par la Covid 19 au rythme de ce qui était découvert sur cette maladie et de ce qui était annoncé à la population au fil des jours. Les 2 Centres Sociaux et l'EVSJ ont été réorganisés pour que soit respectée la **sécurité sanitaire de chacun**.

Au quotidien dans l'association, la gestion particulière de cette pandémie inédite a modifié les interventions des professionnelles quant aux rapports de proximité avec les voyageurs et les partenaires dans tous les secteurs d'activité. Comme dans les autres Centres Sociaux, les aménagements de temps et de forme de travail ont dû être créés pour contourner cette antinomie : **lien social et**

distanciation. Un grand merci aux salariés et aux administrateurs qui ont su garder le cap associatif malgré les conditions dégradées.

Certains secteurs ont été très vite en tension avec le télétravail difficile à organiser à la maison. Sur certains territoires du département, **les solidarités se sont renforcées** et les relations entre associations caritatives se sont, de fait, développées (Secours catholique, banque alimentaire...). Les 2 médiatrices santé devaient tenir compte des recommandations de la DIHAL relatives aux terrains de desserrement pour la gestion des groupes familiaux en partie confinés.

Le domaine de l'école a aussi été très fortement impacté. De la scolarisation fragile à la **déscolarisation massive**, le pas a été franchi. La menace de la contagion des aînés par les enfants scolarisés est un mobile récurrent pour ne plus scolariser. Difficile alors de sensibiliser les familles pour faire reprendre le chemin de l'école !

Les écarts numériques, auparavant identifiés, ont évolué de manière exponentielle accélérant **l'exclusion numérique et avec elle la précarité**. Le recrutement d'un accompagnateur médiateur numérique avec le Centre Social des Minimes et la Maison Pour Tous de Châtelleraut est une réponse partielle aux besoins de soutien et aux attentes des travailleurs indépendants pour toutes les démarches nécessaires à leurs entreprises.

Cependant, la vie continue... **Les terrains familiaux** de Naintré dont la livraison était initialement prévue en décembre 2019 a été reportée en mars. L'inauguration, dont chaque partenaire se réjouissait, a été annulée.

Un groupe de travail s'est penché sur l'assise du pilotage de l'association en travaillant sur les mandats et délégations. De plus, cela a permis d'engager l'évolution des statuts de l'association.

Depuis les élections, les nouveaux paysages politiques offrent des perspectives d'ouverture dans certains territoires jusqu'alors peu ouverts.

La vigilance législative a de nouveau été mise à l'épreuve avec le projet de loi Chaize. Le durcissement de la loi Carle évoqué dans ce projet a autorisé une nouvelle fois l'interpellation de nos parlementaires.

L'association, adhérente à la Fédération des Centres Sociaux, soutient la Fédération à travers son « réseau jeunes » dans ces temps de communication difficile avec l'Etat. Nous resterons vigilants sur les débats parlementaires et le vote de la loi confortant le respect des principes républicains.

La commission culture a été en lien avec l'historien Ilsen About, les entretiens des derniers témoins de l'internement des tsiganes ont été arrêtés provisoirement avec les confinements. Martine Boutet a achevé le recueil « José, une enfance dans les camps » peu de temps avant le décès de M. José Fernandez. Cet écrit rend **hommage à l'enfant José emprisonné** jusqu'en 1946.

La CAF a de nouveau soutenu les 3 projets sociaux dans leurs perspectives de développement auprès de Grand Poitiers et de Grand Châtellerauld, des projets d'habitat adaptés, des études de besoin pour la création d'aires d'accueil...

L'association va ainsi prolonger l'accompagnement des voyageurs vers un meilleur accès au droit commun sur les

territoires élargis des communautés d'agglomération, là où ils habitent.

La gestion de la pandémie a été une nouvelle fois le révélateur de la **solidarité familiale** et du sens de la responsabilité de la grande partie des groupes familiaux. Du bébé à la personne âgée, aucune famille confinée n'est restée sans soutien alimentaire et sanitaire malgré la lenteur des organisations administratives lors de la gestion de certains clusters.

La mise à l'épreuve des conditions de vie durant cette année a mis en exergue les liens sociaux vitaux pour lesquels chaque structure a décuplé les relations et créé des dispositifs à chaque confinement plus inventifs. Que tous soient ici chaleureusement remerciés pour cette **leçon d'humanité**.

Isabelle TANCHÉ

2

VIE DE L'ASSOCIATION

Instances auxquelles l'ADAPGV 86 participe

- Commission consultative des Gens du Voyage
- FNASAT (conseil d'administration, commission santé, dématérialisation et habitat, logiciel Winlis)
- FCSV (conseil d'administration, groupe Direction, référents familles, coordination, CLAS)
- Membre comité technique PDI, PDALPD, EMPP.
- Programme National de Médiation en Santé
- Membre du CRHH au titre des associations Gens du Voyage de Nouvelle-Aquitaine
- Membre du conseil citoyen Poitiers-Beaulieu
- Collège Jean Macé de Châtelleraut (conseil d'administration)

...



Facebook/Site internet

Plus de 500 abonnés et 218 articles publiés sur notre page facebook. Notre site internet reste quant à lui très attractif avec plus de 5.200 pages visitées en 2020.

N'oubliez pas que nous possédons un FONDS DE DOCUMENTATION ET DE RECHERCHE spécifique à la culture, à l'histoire des Gens du voyage... Il regorge de livres, DVD, documents, CD... Il est gratuit et ouvert à tous, basé à Buxerolles (ou à Châtelleraut sur réservation) !

Stages/Emploi

Nos tuteurs ont accueilli 2 stagiaires en 2020, stages qui se sont terminés abruptement suite au 1^{er} confinement (sur 26 demandes dans les filières telles que Educateur Spécialisé, Economie Sociale et Familiale, Technicien de l'Intervention Sociale et Familiale, et Assistante de Service social).

Nous avons eu 1 poste à pourvoir (remplacement EVSI), totalisant 9 candidatures, ainsi que 8 candidatures spontanées pour différents postes.

Formation Salariés

Les salariés ont bénéficié au total de 193h de formation en 2020.

***L'Association comptait
25 adhérents en 2020
(dont 3 Associations)***

Groupe de travail EITI

Composé d'administrateurs et salariés, ce groupe de travail a initié la réflexion d'un projet d'accompagnement des travailleurs indépendants (TI).

Près de 200 TI sont domiciliés à l'ADAPGV 86. Selon leur besoin, ils sollicitent : la domiciliation de leur entreprise, la création de l'entreprise, l'aide administrative... mais aussi des besoins en formation, certification et force de vente qui sont identifiés.

Après avoir échangé avec la DIRECCTE et certains TI, un processus de DLA (Diagnostic Local d'Accompagnement) est alors sollicité afin d'approfondir notre projet et de demander l'agrément Entreprise d'Insertion pour les Travailleurs Indépendants (EITI). Le Cabinet d'Etude Transition nous a accompagnés dans cette démarche durant l'année 2020, année perlée de confinements qui n'ont pas facilité le travail. Ce travail a abouti à la rédaction d'un pré-projet déposé à la Direccte. Toutefois, il est nécessaire d'améliorer notre travail partenarial avec le monde de l'IAE (Insertion par l'activité Economique). Des liens sont maintenus avec l'EITI « Lulu dans ma rue », première du genre, qui soutient les associations, comme la nôtre, à configurer leur projet.

Groupe de travail Mandat et délégations

Mené par une partie des administrateurs et la Directrice, ce groupe de travail a permis de mettre en conformité les statuts, règlement intérieur, mandats des administrateurs, délégations à la fonction de Direction et enfin les subdélégations à la fonction de Coordinatrice – référente famille. L'organigramme structurel en a été réorganisé.

Ce travail a pour conséquence la révision de nos statuts associatifs, votée lors de notre Assemblée Générale extraordinaire du 6 Juin 2021.

Ce travail a permis de réviser les fiches de poste des Coordinatrices et de la Directrice.

Groupe de travail Fonds de développement

Dans l'objectif de diversifier nos ressources financières, le Conseil d'Administration a validé l'idée d'un fonds de développement. La première étape est d'obtenir la reconnaissance d'utilité publique. L'agrément a validé notre dossier, sous condition de modification de nos statuts.

Commission Culture

Nous poursuivons notre travail d'accompagnement, de recherche et d'enregistrement des témoignages des derniers internés tsiganes. Des enregistrements ont pu se dérouler en juin et juillet 2020 par Ilsen ABOUT, avec l'investissement de Christophe BAYER, Vice-Président à la culture.

Martine BOUTET a également collaboré à la recherche de documents aux archives départementales sur le Père Fleury et des documents pouvant prouver la spoliation des tsiganes à l'entrée dans les camps.

Poursuite de l'accompagnement d'Ilsen ABOUT, *docteur en histoire de l'Institut Universitaire Européen*, auprès de Voyageurs Poitevins ayant vécu l'internement lors de la seconde guerre mondiale, pour son recueil de témoignages

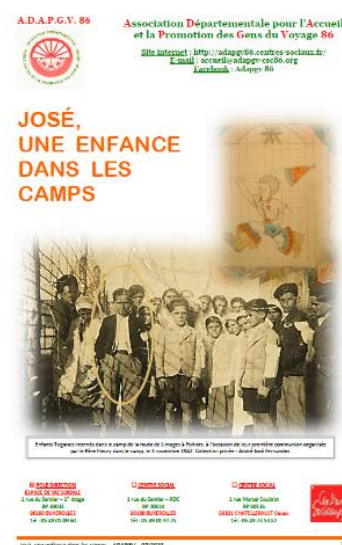
Récit de vie de José FERNANDEZ « *José, une enfance dans les camps* » retranscrit et mis en page par Martine BOUTET, bénévole.

Action des bénévoles

- Réunion de Conseil d'administration, de Bureau
- Commissions Economique, Santé, Solidarité, Habitat, Culture
- Groupes de travail Insertion par l'économie des Travailleurs Indépendants, mandats et délégation, médiation Grand Poitiers, Appui Territoire
- Rencontres avec les élus de Grand Poitiers et Grand Châtelleraut



Un grand merci à tous pour leur disponibilité car ils ont été très sollicités au vu du contexte de l'année 2020, avec plus de 80 réunions !



Liste des membres du Conseil d'administration au 31/12/2020

AUBERT Gilles
BARANGER Gérard - Vice-Président Economie
BAYER Christophe - Vice-Président Culture
BOUTET Martine
BRUN Charlie
CHEVALIER Daniel
CHEVALIER Mireille - Secrétaire
Danielle MASSÉ et Eliane PIERRE - Association AIRE
GRULIER Bernadette - Vice-Présidente Santé Solidarités
LEFLEUR Sandrine
Michel REROLLE - LDH
ROULAUD Antoine
ROUX Jean-Noël - Vice-Président Habitat
TANCHÉ Isabelle - Présidente
SANTER Patricia



PRESENTATION DU PERSONNEL AU 31/12/2020

Pôle direction Buxerolles / EVSI-

4,25 ETP

Salarié	Fonction	Contrat	Temps
Elodie LEGENDRE NOIRAULT	Directrice	CDI	Temps plein
Franck MOINEREAU	Comptable	CDI	Temps plein
Christelle DELAGE	Secrétaire	CDI	0.5 ETP
Annie TARTARIN	Intervenante sociale (EVSI)	CDI	Temps plein
Claire MARTIN	Conseillère habitat (EVSI)	CDI	0.75 ETP

Centre Socio Culturel de Châtellerault – Grand Châtellerault

6,3 ETP

Salarié	Fonction	Contrat	Temps
Nathalie ALBERT	Animatrice - Coordinatrice CSC	CDI	Temps plein
Thérèse BOGER	Agent d'accueil du service postal	CDI	0.8 ETP
Christelle DELAGE	Secrétaire d'accueil	CDI	0.5 ETP
Marjorie BAPTISTE	Médiatrice en santé	CDI	Temps plein
Laurence RICHARD	Assistante de service social	CDI	0.6 ETP
Sinda BEN CHEHIDA	Accompagnatrice sociale	CDI	0.8 ETP
Solène HULIN	Conseillère habitat	CDI	0.6 ETP
Virginie RICATEAU	Animatrice	CDI	Temps plein

Centre Socio Culturel de Buxerolles – Grand Poitiers

5,85 ETP

Salarié	Fonction	Contrat	Temps
Anne CHEVRIER	Animatrice - Coordinatrice	CDI	Temps plein
Hélène JOLIVET	Secrétaire d'accueil du service postal	CDI	Temps plein
Lucille COURIVAUD	Médiatrice en santé	CDI	Temps plein
Céline MAITRE	Animatrice CLAS	CDII	0.4 ETP
Claire MARTIN	Conseillère habitat	CDI	0.25 ETP
Solène HULIN	Conseillère habitat	CDI	0.4 ETP
Nadège GOOSSENS	Accompagnatrice sociale	CDI	0.8 ETP
Jessie NOURAUD	Animatrice jeunesse	CDI	Temps plein



CSC Châtellerault



CSC Buxerolles



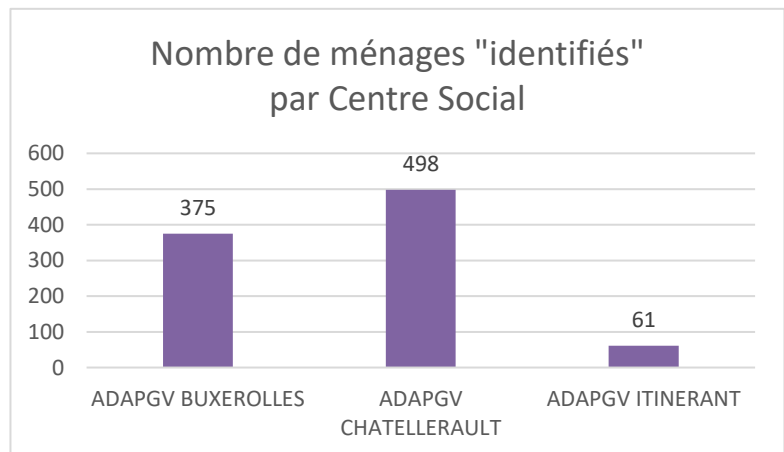
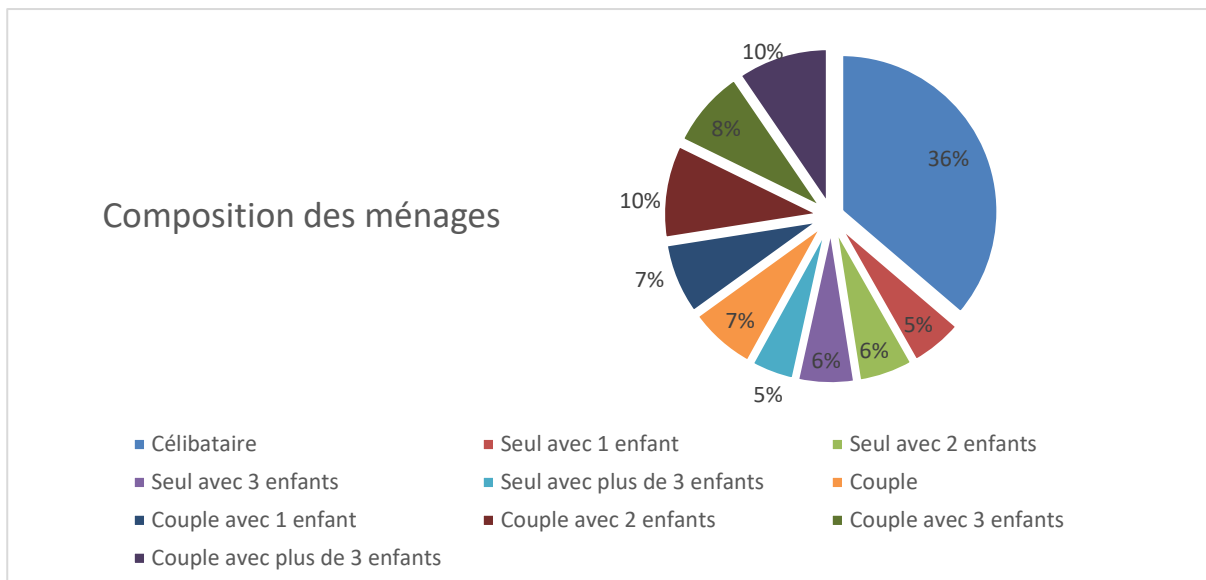
Siège Buxerolles

3

TYPOLOGIE DES FAMILLES

ADAPGV 86 a accompagné **933 ménages en 2020 et 1671 individus en contact régulier avec les équipes de l'association**. Parmi ce public accompagné, il y a eu 652 ménages domiciliés soit 1.694 individus domiciliés au sein des Centres Socio Culturels.

Le public accompagné vit principalement sur les territoires des 2 agglomérations de Poitiers et Châtellerault, en caravane mais sous des formes très diversifiées de lieu d'habitat. Même si les aires d'accueil sont les sites où nous rencontrons le plus de ménages, nous accompagnons les ménages également installés sur leur terrain privé. Toutefois, de plus en plus de familles accompagnées sont dans des situations d'habitat précaire tant au niveau légal que sanitaire. Le stationnement illicite est encore cette année très important, mais surtout nous constatons qu'il dure encore plus longtemps faute de solutions trouvées, malgré une baisse de fréquentation des aires d'accueil.



4

PILOTAGE DU PROJET SUR LES TERRITOIRES

Focus COVID : Gestion de confinement

- Mise en application des protocoles de télétravail, accompagnement à distance,
- Organisation de la gestion des isolements des sites collectifs
- Participation aux temps de coordinations d'acteurs (EPCI, Gestionnaires, ARS, DDCS...)
- Participation aux temps d'échange DIHAL avec les acteurs auprès des Gens du Voyage du 35, 49, 63
- Accompagnement des équipes dans les reprises d'activité collective ou individuelle.

Animation globale

- Participation au groupe de coordination interne ADAPGV 86
- Développement du réseau partenarial : MDS, PMI, ADSEA, Maisons de quartier...
- Participation aux réunions mensuelles avec le Grand Poitiers et Grand Châtellerauld
- Animation des réunions d'équipe et travail avec l'équipe permettant de mettre en œuvre l'animation de la vie sociale
- Sensibilisation pour une meilleure connaissance des Gens du voyage en direction de partenaires
- Participation à la gouvernance de l'association : CA, commissions et conférence des partenaires
- Présentation du bilan intermédiaire du projet social pour une validation de son renouvellement jusqu'en 2022.
- Participation au conseil d'administration
- Assurer une veille sur l'accueil des gens du voyage du territoire.
- Accueil et accompagnement de stagiaires et de bénévoles
- Participation et animation des groupes de travail pour l'évaluation du projet social

Médiation

- Participation à différentes réunions pour prévenir ou en cas de conflit
- Interventions auprès des familles si nécessaire ou lors de certains stationnements illicites

- Liens avec différentes institutions
- Participation aux CLSPD
- Accompagnements des familles dans le cadre de médiation scolaire : à la demande des chefs d'établissement, des directeurs d'école, des infirmières scolaires et des parents

Convention Territoriale Globale

- Participation aux différentes instances de l'Animation de la vie Sociale et CTG
- Diagnostic de territoire Grand Poitiers
- Comité technique de la CTG Grand Châtellerauld
- Comité Technique de la CTG Haut Poitou
- Acteur de la CTG/CLS Civraisien en Poitou

Cette articulation institutionnelle nouvelle entre la CAF et les collectivités territoriales va nous permettre de :

- Faciliter la reconnaissance des Gens du Voyage comme habitants du territoire
- Valoriser et développer les actions des CSC et partenariats dans ces schémas de coordination

Instances fédérales

- Participations aux différents groupes de travail et commissions mis en place par la FNASAT et la Fédération des Centres Sociaux
- Groupe Directeurs FD
- Groupe Coordinateurs-trices

Groupe de travail WINLIS

- Groupe interfédéral des associations FNASAT utilisatrices du logiciel de suivi des familles. Développement et amélioration dans la conception
- Echanges de pratique

Soutien aux territoires

- Réunions de présentation à Vienne et Gartempe, conception d'une mission d'assistance à l'EPCI **démarrage en 2021**
- Entretien avec la CC du Loudunais pour une préfiguration d'un accompagnement social des populations accueillies.

5

ACCUEIL – SERVICE POSTAL

C'est un secteur incontournable au sein de nos structures. C'est un secteur incontournable au sein de nos Centres socio culturels. Il s'agit de la porte d'entrée vers l'accès aux droits pour les voyageurs et c'est un service transversal aux autres pôles d'activités. Accueillir le public c'est :

- ✿ Permettre aux familles de recevoir leur courrier et les aider si besoin dans leur lecture et compréhension, conformément à la législation en vigueur, pour ainsi accéder à leurs droits
- ✿ Gérer le service postal : assurer les permanences téléphoniques et physiques, mettre en application les règlements intérieurs, mise à jour des dossiers et outils de gestion (logiciel WINLIS)
- ✿ Orienter les familles vers les services compétents en interne et en externe
- ✿ Accompagner le public à travers l'explication et/ou l'instruction des formulaires administratifs, des prises de contact avec les administrations... tout en veillant à ce qu'il devienne autonome
- ✿ Accompagner au mieux les familles dans le cadre de la dématérialisation

Toutefois, ce service primordial pour les familles de nos CSC a été impacté par la crise sanitaire :

- ✗ Du 18 mars au 11 mai : fermeture totale des locaux, mais mise en place d'une permanence physique uniquement pour le service postal 1 à 2 demi-journées par semaine permettant aux usagers de réceptionner leur courrier et/ou de pouvoir se le faire envoyer, sur rendez-vous. Le standard des accueils est basculé sur le portable des Coordinatrices.
- ✗ A partir du 11 mai : réouverture en mode dégradé du service postal jusqu'à une réouverture normale à la mi-juin.

Dans ce contexte de pandémie, une organisation a été mise en place permettant de limiter les déplacements des personnes : priorisation des besoins pour les démarches administratives, rendez-vous téléphoniques, priorité donnée à la réexpédition du courrier.

Pour l'accueil au CSC, un protocole strict a été mis en place, en respect des consignes nationales.

Ce service a notamment été impacté sur le CSC de Grand Poitiers par l'arrêt maladie de 8 semaines de l'agent d'accueil, qui s'est suivi par sa rupture conventionnelle en fin d'année.



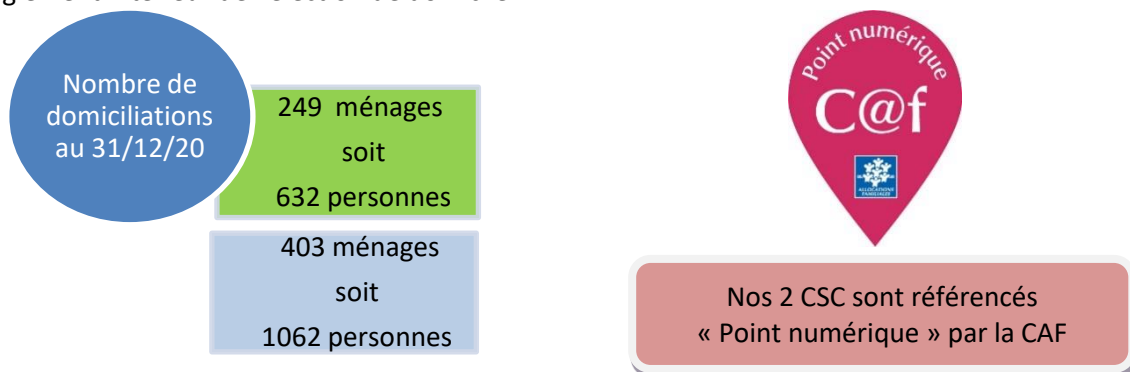
Réception de milliers de masques destinés aux familles domiciliées à l'ADAPGV 86

A L'ACCUEIL...

Via les panneaux d'affichage ou de façon orale, l'accueil permet de partager les informations liées à la vie des CSC et des activités qu'ils proposent (ateliers, sorties...). Nous informons également sur les activités proposées par nos partenaires locaux, en lien avec les loisirs, l'emploi, la santé... Nous exposons également régulièrement des photos ou des réalisations faites lors de nos activités dans nos CSC ou sur les lieux de vie.

6 ACCÈS AUX DROITS

Garantir l'accès aux droits est un axe important et transversal de notre activité. Cela commence par disposer d'une adresse stable où recevoir son courrier en toute sécurité. Les coordinatrices assurent l'évaluation des demandes d'accès et de renouvellement des personnes. Elles assurent le respect du règlement intérieur de l'élection de domicile.



L'incidence de la Covid-19 a mis en suspens l'activité durant le premier confinement : fermeture des services pendant 2 mois et mise en activité partielle des 2,5 salariées dédiées au sein des CSC. Durant cette période, les travailleurs sociaux ont déployé des ressources pour faciliter le maintien des droits, et l'accès au soutien aux entrepreneurs face à la baisse d'activité.

Les permanences d'aide aux démarches physiques n'ont pu reprendre progressivement qu'à partir de mi-mai pour arriver au 30 juin à un fonctionnement normal. L'intervenante sociale de l'EVSI a quant à elle repris les permanences dès la fin du confinement.

Accompagnement dans l'accès aux droits et l'aide aux démarches administratives

Ce service répond à un véritable besoin des familles, qui se sentent souvent démunies face aux nombreuses démarches qui se font désormais souvent via le numérique. Nous accompagnons les familles qui nous sollicitent lors de rendez-vous dans les CSC, lors des permanences à Mirebeau, Vouillé et Civray, ou sur les lieux de vie. Voici des exemples de démarches réalisées avec les familles, qui touchent à la vie quotidienne :

- **Accès aux droits CAF** (consultation du compte, déclarations trimestrielles...)
- **Aides administratives pour les travailleurs indépendants** (consultation du compte Auto-entrepreneur, déclaration et paiement des cotisations trimestrielles, édition d'attestations...)
- **Démarches auprès du Trésor public** (demande de relevé de situation, annulation de majoration...)
- **Impôts sur le revenu** (consultation du compte, édition, déclaration annuelle de revenu...)
- **Mais aussi de nombreuses autres démarches qui touchent au quotidien des usagers : ANTS** (carte grise, permis de conduire), **assurances et banques, état civil, justice...**

1.372 démarches administratives ont été effectuées en 2020 : 781 démarches « classiques » et 591 démarches « numériques ».

Nous disposons également de tablettes numériques et d'un ordinateur en libre-service avec imprimante dans nos structures et lors des permanences de l'EVSI I.

Nous avons également intégré le groupe de travail « Lutte contre la fracture numérique et l'accès aux droits » mis en place par la FCSV 86.

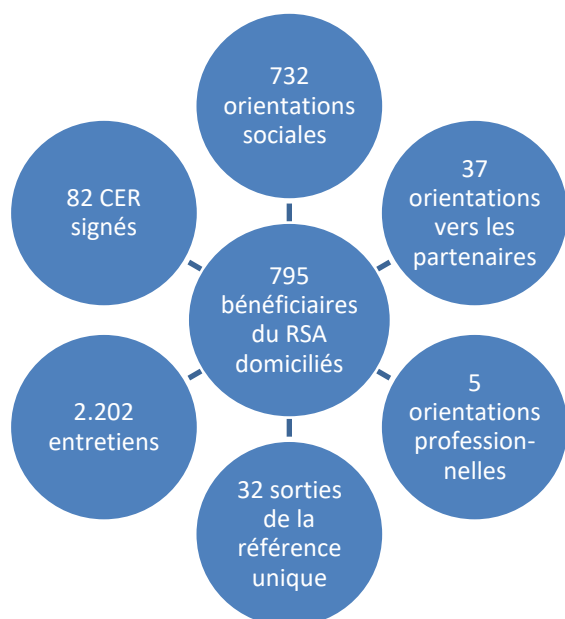
Focus Châtellerault : projet commun pour début 2021 (CSC des Minimes, Maison Pour Tous et ADAPGV 86), d'un poste adulte relais de Médiateur numérique, dans le cadre des politiques des Quartiers d'Été (Plan de Relance de l'État). Son rôle sera de proposer des actions individuelles et collectives pour favoriser l'autonomie des personnes avec le numérique : tutos d'aide aux démarches, échange sur les réseaux sociaux, échange sur les différents forfaits, mise en place du coffre-fort numérique...

7

INSERTION SOCIALE ET SOCIO-PROFESSIONNELLE

L'accompagnement social a nécessité une adaptation des professionnelles pour répondre aux besoins soudains des familles à la suite de l'annonce du premier confinement, celles-ci rencontrant des difficultés sociales et financières liées à la baisse d'activité professionnelle.

Il a fallu développer de nouvelles méthodes de communication auprès des bénéficiaires pour assurer une continuité du travail d'accompagnement et faciliter le maintien des droits. Cela a induit une augmentation très importante des entretiens en 2020 (+ 113 %), portant notamment sur le maintien du lien, la prévention sanitaire, la veille à leurs moyens de subsistance et à la scolarisation, au maintien des droits sociaux et de l'activité économique, à l'accès au numérique et à la veille juridique.



Ateliers collectifs

- **Parentalité**
 - Atelier PMI sur les aires d'accueil et terrains familiaux privés
 - Perspectives : remobiliser ces actions d'aller-vers à la sortie de la crise sanitaire
- **Accès aux Droits retraite**
 - Atelier Info Retraite
- **Inclusion sur les quartiers**

- Participation Fête de quartier de Beaulieu (Poitiers) - Valorisation des métiers de la Vannerie
- Perspective : poursuite de cette participation

Orientation vers les partenaires / dispositifs

Externe	
• <i>Chambres consulaires</i>	9
• <i>ACLEF</i>	6
• <i>Chantier d'insertion</i>	6
• <i>Pôle emploi</i>	4
• <i>MLI</i>	4
• <i>Accompagnement global PE</i>	3
• <i>Gestalia</i>	3
• <i>VEI</i>	1
• <i>EMPP</i>	1
Interne	
• <i>Conseillères Habitat</i>	3
• <i>Médiatrices en Santé</i>	120

Participation aux instances partenariales

- **Insertion par l'emploi** : Participation au Comité technique de SPRF – Greta, IRTS et TOPE 5 (TZCLD), Conférence ADIE et Inclusion. gouv sur les aides aux entreprises impactées par la COVID 19, création d'un groupe de travail DLA-EITI préfiguration d'un projet d'accompagnement des TI, visite du chantier d'insertion Audacie...
- **Social** : Conférence CAF : offre d'accueil de la CAF, réseau Violence Conjugale Châtelleraut, Instance Insertion MDS Jaunay Marigny, Comité technique EMPP, groupe de travail sur le carnet de bord...

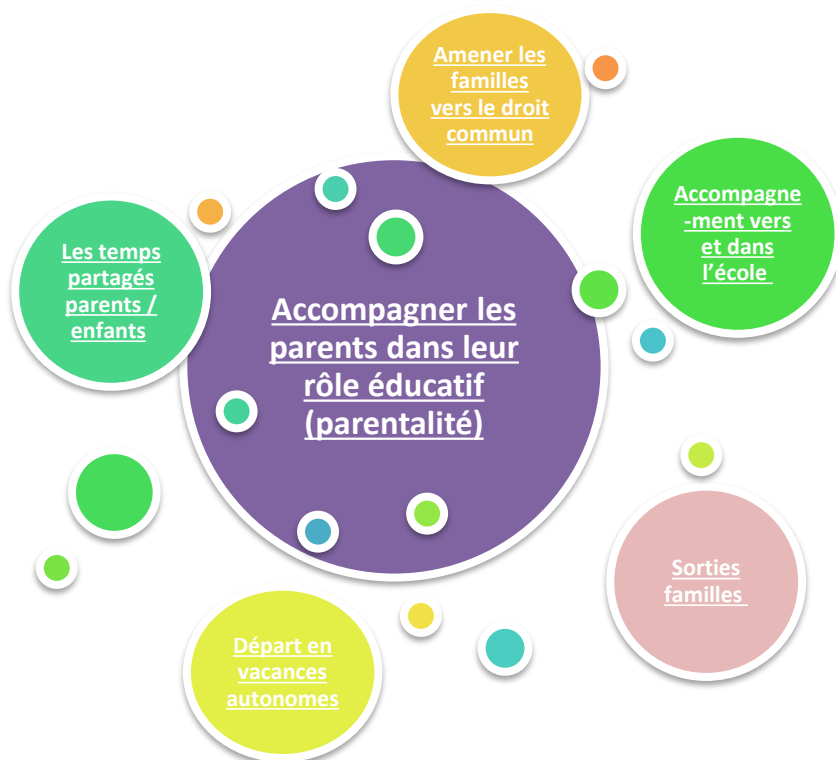
Perspectives

- Contribuer à la préfiguration d'une EITI (Entreprise d'Insertion des Travailleurs Indépendants)
- Accompagner les parents dans la scolarisation de leurs enfants.



8

FAMILLE



Accompagner les parents dans leur rôle éducatif

- L'accompagnement individuel (35 parents)

- Les temps « papotage » (41 parents) : groupe de femmes avec comme thématique centrale la santé, le bien être (partenaires : les ateliers santé ville et Doc vie) ; et papotage sur les lieux de vie sur le quotidien (l'ennui des enfants avec l'arrêt de l'école, la crise sanitaire...)

- Les temps partagés parents / enfants (43 parents et 109 enfants)

- Autour du jeu avec La toupie Volante, ludothèque itinérante qui vient s'installer sur les lieux de vie ;
 - Autour du livre avec l'Association le Plac'art afin de découvrir l'univers du livre
- Ateliers parents / enfants : créations manuelles, temps d'échange sur comment favoriser le retour à l'école dans le contexte sanitaire (partenariat avec les Ateliers Santé Ville)

Départ en vacances autonomes

Dispositif mis en place par la Fédération des Centres Sociaux et Vacances Ouvertes en partenariat avec l'ANCV. Nous sommes conventionnés par la CAF 86 sur le dispositif VACAF «Aide aux vacances sociales». Ces différents outils permettent aux familles de préparer un départ en vacances en étant accompagnées sur l'organisation (réservations location, recherche activités, organisation du quotidien...), la gestion du budget et la mise en place d'une épargne. Une aide financière est accordée via le dispositif VACAF permettant de prendre en charge une partie de l'hébergement, sous forme de chèques vacances.

En 2020, cela a permis à 7 familles (34 personnes) de partir dans différents lieux pour une aide globale de 8.246 € (4.380 € en chèques vacances et 3.866 € via VACAF). Les séjours se sont déroulés dans de bonnes conditions, les familles étaient hébergées en bungalow dans des campings et en ont profité pour pratiquer des activités en famille. Suite à plusieurs mois de confinement et de peur, cela leur a permis de changer d'air et de s'oxygéner en famille.

Accompagnement à la fonction parentale

- Action LE JEU DANS LA PLACE sur l'aire d'accueil de Mirebeau et le terrain familial (8 familles – 14 enfants)
- Atelier parents-enfants du terrain familial de Vouillé, salle de la Preille (4 familles - 7 enfants)

Accès aux loisirs

- Sorties famille
- La vallée des singes en juin (4 familles)
- Parc de la Vallée en juillet (4 familles)

Accompagnement social

- Partenariat avec la MDS de Jaunay Marigny, les CCAS de Mirebeau, Vouillé et Civray pour faciliter l'accompagnement social

Accompagnement à la fonction parentale

- Accompagnement des familles lors des orientations en éducation spécialisée ou lorsqu'elles rencontrent des difficultés
- Ateliers parents-enfants : activités au centre social et sur les aires d'accueil ou sur des terrains privés.
- Animation de l'accueil du Centre social : lieu de rencontres informelles entre les familles, de discussions autour de la santé, l'intergénérationnel, la parentalité... 1 café sur la vaccination organisé avec la PMI en février 2020.
- Atelier "Autour du livre" tous les mardis matin animé par une bénévole (17 parents jusqu'en mars 2020)
- Co intervention avec la PMI et une psychologue sur les aires d'accueil et sur certains terrains privés (35 parents)

Accès aux loisirs

- Sorties Famille : cinéma
- Goûter de Noël sur l'aire d'accueil

SORTIE FAMILLE

La Vallée des singes (Romagne) en juillet a regroupé 33 personnes du CSC (14 adultes et 19 enfants)



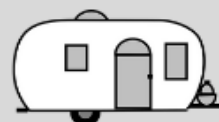
Les contraintes sanitaires, les craintes d'épidémie et les périodes de canicule ont mis à mal l'organisation des actions collectives. Faute de locaux adaptés, et la fermeture temporaire d'autres mis à disposition, nous avons agi au plus près des familles sur leur lieu de vie lorsque cela était possible. Dès que cela a été possible, nous avons organisé des « bulles d'air » pour les enfants et leurs parents.

CSC
GRAND
CHATELL.

CSC
GRAND
POITIERS

EVS
ITINERANT

STRUCTURES DE L'ADAPGV



9

SCOLARISATION / ENFANCE / JEUNESSE

Les objectifs de ce pôle sont :

- Permettre aux enfants, jeunes et à leurs familles, d'avoir accès aux loisirs et à la culture
- Permettre aux jeunes de + de 16 ans d'être accompagnés dans un projet lié à l'insertion sociale et / ou socio-professionnel
- Agir contre l'errance des jeunes sur les aires d'accueil
- Accompagner (parents comme enfants) vers et dans l'école
- Travailler avec l'Education Nationale de manière à mettre en place une scolarisation adaptée, évolutive et inclusive

L'année 2020 et la crise sanitaire ont vu une déscolarisation massive des enfants du voyage toute tranche d'âge confondue. Les familles ont eu très peur de la contamination via l'école et n'ont pas remis leurs enfants à l'école depuis février 2020 pour une majeure partie d'entre elles. On a assisté à un repli sur soi de certains groupes familiaux pour éviter « tout contact » avec l'extérieur. Nous avons gardé le lien avec les familles, avec les établissements scolaires, accompagné vers l'école dès qu'il y avait une opportunité pour faciliter les retours dans les établissements scolaires. Il nous faut maintenant travailler avec l'Education Nationale, les directeurs d'école, les chefs d'établissements pour préparer le retour à l'école le plus tôt possible.

Nombre de jeunes accueillis dans le cadre du projet	12-17 ans	18-25 ans	Nombre de filles	Nombre de garçons	Total 12-25 ans
Au CSC Grand Châtelleraut	18	13	17	17	31
Au CSC Grand Poitiers	38	26	34	30	64

Jeunesse

- *Accompagnements individuels* : ACLEF, Pôle Emploi, Pôle Mobilité, Mission Locale, SIAE, Forum Emploi, rédaction de CV
- *Soirée jeunes, projet sur le thème des addictions*. Partenariat avec « Le 4 » en cours
- *Sortie de loisirs* Karting après investissement au CSC (3 sorties - 9 jeunes)
- *Présence sur les réseaux sociaux* - dispositif Promeneurs du Net - participation à 4 conférences/ateliers
- *Développement du partenariat* : maisons de quartier, Médiation 86, équipe de prévention spécialisée
- *Présence sur les lieux de vie*

Scolarisation

- *Participation aux différents temps de travail avec l'Education Nationale et les collectivités (PEDT-REP-Rectorat-services éducation...)*
- *Prise en charge d'élèves en individuel hors temps scolaire lorsque des difficultés nous sont remontées via les parents ou l'école*
- *32 familles accompagnées sur la "scolarisation" : démarches administratives, inscriptions...*
- *Points avec les directeurs d'école et principaux de collège - 24 rencontres*
- *Séances CLAS à Naintré, Châtelleraut, Scorbé Clairvaux et Saint Genest d'Ambière*
- *Participation au CA du collège Jean Macé et au conseil d'école de Léo Lagrange*
- *Participation aux équipes pluridisciplinaires des écoles Herriot, France Souché et Léo Lagrange*

Enfants et jeunes de – de 16 ans

- 66 enfants et jeunes accompagnés, sur les lieux de vie
- 83 familles accompagnées vers et dans l'école
- CLAS primaire et collège : 36 enfants et jeunes différents ont été concernées et 49 séances ont eu lieu sur les différentes aires d'accueil, en collaboration avec les écoles et le collège
- Accompagnement numérique (promeneur du Net) : 5 séances ont eu lieu avec 6 jeunes différents
- Animations, sorties, ateliers : 46 séances ont eu lieu et ont concerné 93 enfants

Accompagnement jeunesse des + de 16 ans

- 26 jeunes ont été accompagnés, majoritairement des 18-25 ans
- Accompagnement numérique : 10 jeunes ont été accompagnés : promeneur du net, démarches administratives...
- Animations / ateliers : 15 jeunes différents ont participé à des temps collectifs
- Mobilité : 14 jeunes ont été accompagnés, 10 dans le cadre du permis de conduire et 4 pour passer l'Attestation de Sécurité Routière
- Insertion socio-professionnelle : 16 jeunes ont été accompagnés soit en direction de la MLI soit avec Pôle Emploi.
- Formation / Etudes : 4 jeunes ont été accompagnés à leur demande dans le cadre de leur formation professionnelle ou d'étude supérieure. 5 jeunes ont été accompagnés dans le cadre de leur orientation scolaire
- Temps d'échanges informels : l'animatrice rencontre des jeunes (37) sur les différents lieux de vie et ce de façon informelle. Ces temps permettent d'échanger, de discuter et sont souvent à l'origine de quelque chose (animation, projet, accompagnement)
- Travail avec un réseau partenarial : nous pouvons citer la MLI et l'ADSEA, le dispositif «Les invisibles» piloté par les CEMEA (qui cible les jeunes de 16 à 29 ans qui ne sont ni scolarisés, ni en formation et qui ne possèdent pas de diplôme)

CLAS de Civray en partenariat avec le centre social de Cicerone

- 1 réunion avec les écoles primaires de Civray et Savigné
- 2 familles accompagnées - 3 enfants en primaire
- 2 réunions pour présenter le dispositif CLAS aux familles
- Activités avec les familles du civraisien bénéficiant du dispositif

CLAS de Latillé

- 4 familles accompagnées – 8 enfants (primaire et collège)
- Réunions avec la directrice de l'école primaire et la principale du collège
- Médiation avec les établissements scolaires
- Intervention d'une professionnelle sur la communication bienveillante
- Activités sur le terrain familial

Enfants et Jeunes de – de 16 ans

Compte tenu des directives de l'état en matière d'accueil des enfants, nous n'avons pas pu organiser d'activités à partir du confinement.

- Séances de janvier à mars : 6
- Participations : 16

Les Médiatrices en santé ont dû s'adapter aux contraintes sanitaires dès le début d'année. Très tôt, la pandémie a touché les Gens du Voyage sur le département. Cette situation a modifié les priorités et modalités d'intervention auprès du public. L'Association, plus globalement, a dû renforcer la fonction de médiation pour sensibiliser les populations Gens du Voyage et partenaires institutionnels sur les enjeux et les risques de la COVID-19 au sein des lieux de vie des Gens du Voyage. Pour mener ce travail inédit, l'association s'est organisée avec : une **commission santé** (composée de membres du CA, les médiatrices en santé, les Coordinatrices et la Directrice), un **groupe d'échange de pratique** des Médiatrices en Santé auprès des Gens du Voyage au niveau national, une participation au **groupe de travail de la DIHAL Gens du Voyage** et des **réunions hebdomadaires** de nos Médiatrices en santé.

PRISE EN CHARGE DES SITUATIONS DE CONFINEMENT ET D'ÉPIDÉMIE DE LA COVID-19

L'année 2020 restera une année particulièrement marquée par la crise sanitaire liée à l'épidémie de la COVID-19, l'occasion pour nous de faire un bilan de notre travail durant cette situation inédite. L'intervention des médiatrices en santé a évolué au fil des mois en fonction des connaissances évoluant sur le virus, des directives gouvernementales en vue d'accompagner le mieux possible les familles confrontées de près ou de loin à l'épidémie. Leur travail a plus particulièrement porté sur :

- La veille, l'information et le lien avec les familles
- L'accompagnement des foyers épidémiques identifiés
- Les actions d'informations en faveur de la prévention à la COVID-19

ACTIONS RÉALISÉES

- + Permanence d'accès aux droits : **288 démarches** effectuées (+ 62 %)
- + Accompagnement physique chez un professionnel de santé : **18 personnes**
- + Différents ateliers de prévention : addictions, bien-être et santé des femmes, diabète, parents/enfants, santé materno-infantile
- + Actions autour du vieillissement : ateliers numériques à destination des plus de 55 ans, atelier d'information à destination des futurs et nouveaux retraités
- + Ateliers à destination des professionnels de santé : 1^{ère} rencontre avec la coordinatrice du CLS du Haut-Poitou ainsi qu'avec celle de la Communauté de Communes du Loudunais
- + Veille sur les conditions de vie et la santé environnementale sur les lieux d'habitat : interpellation de la Préfecture sur la prise en compte des Gens du Voyage lors des périodes caniculaires, réflexion sur les conditions de vie sur l'aire d'accueil de Pressac
- + Participation à la conférence sur l'accès à l'eau Initiative et Développement
- + Action de prévention Bien être et atelier nutrition



Le Pôle habitat a une action transversale et une intervention départementale. Pour cela les conseillères habitat interviennent dans les deux Centres Sociaux de l'ADAPGV 86 ainsi qu'au sein de l'Espace de Vie Sociale Itinérant, comme suit :

- Claire MARTIN intervient à 25 % pour le CSC de Grand Poitiers et 75 % sur l'EVS
- Solène HULIN intervient à 50 % sur le CSC de Grand Poitiers et 50 % sur le CSC de Grand Châtelleraut

Mission 1 : **mettre en œuvre un accompagnement individuel des familles vers la résidentialisation, grâce à :**

- ✓ ASLL (accompagnement social lié au logement)
- ✓ Accompagnements renforcés sur les Terrains Familiaux Locatifs (terrain familial de Vouillé et habitat mixte de Naintré)
- ✓ Prêts CAF caravane
- ✓ Gestion Locative (intermédiation locative pour 11 ménages et au Sémaphore pour 1 ménage)
- ✓ AVDL (accompagnement vers et dans le logement)

Mission 2 : **assurer une expertise urbanistique en direction des familles et des collectivités** (mission 2).

- ✓ Développement et accompagnement de projets d'habitat
- ✓ Participation à des groupes de travail

Les 2 Conseillères habitat ont rencontré **143 familles sur l'ensemble du Département de la Vienne**. Le nombre de ménages a légèrement augmenté par rapport aux années passées, avec également des interventions sur le territoire du Civraisien jusqu'alors peu investi par nos interventions. Cette expérience est donc révélatrice d'un fait : malgré un contexte de crise et une modification de notre manière d'accompagner les familles, celles-ci restent demandeuses et dans l'attente d'accompagnement autour de projets habitat divers et variés.

Localisation de nos sous-locations

🏠 5 à Poitiers

🏠 2 à Châtelleraut

🏠 2 à Naintré

1 recherche pour une famille de la Roche-Posay (partenariat avec Audacia)

Projet d'accompagner les Gens du Voyage dans la connaissance des droits à l'urbanisme

Cette action a été reportée à 2021, en raison des conditions sanitaires et sera réalisée via la création d'un poste de Chargé de Mission.

FOCUS SUR NAINTRÉ

En cours de construction depuis Mars 2019, la livraison du projet d'habitat adapté à Naintré, soit deux terrains familiaux et un logement mixte, a eu lieu en Juillet 2020, pour les 3 ménages locataires.



L'Agglomération de Grand Châtelleraut assure la fonction de gestionnaire et elle soutient l'ADAPGV 86 afin qu'elle assure un accompagnement renforcé pour l'entrée dans le logement et sa suite.

Maison du Sémaphore – Poitiers

Propriété de la ville de Poitiers, dont l'ADAPGV 86 est locataire depuis 1996 et qui sous-loue à un ménage depuis 2015. Jusqu'au 31/12/19, la sous-location était légale grâce un agrément délivré par le FSL 86 (ASDG) qui favorise la sous-location en vue de glisser le bail. Toutefois, aucun glissement de bail n'est possible pour la ville qui souhaite que l'ADAPGV conserve sa place de médiation locative, alors que l'agrément ASDG n'a pas été renouvelé en 2020. L'association est favorable pour être mandatée de la gestion par la Ville. Cela suppose que l'ADAPGV ait un agrément agence Immobilière à Vocation Sociale. Cette démarche est en réflexion (prise de décision est prévue pour le 1^{er} trim. 2021).

La situation économique de l'ADAPGV au 31 décembre 2020

La propagation de la Covid19 a précipité dès février nos interventions près des Gens du Voyage. Nous sommes intervenus en urgence pour apporter sur les lieux de stationnement, les aides vitales de nourriture et de soins. Cette réponse s'est organisée en concertation avec l'ARS, les collectivités locales concernées et la Préfecture de la Vienne.

Grâce à ses compétences, son expérience, et son professionnalisme, l'Association a immédiatement su faire preuve d'efficacité et d'adaptabilité face à une situation sans précédent. Un merci tout particulier au personnel et aux administrateurs qui ont rassemblé leurs efforts pour relever ce défi dans l'urgence et la nouveauté.

Malgré le contexte particulier de 2020, les résultats financiers de l'exercice sont positifs (de + 1,85 %) et nous nous en réjouissons.

Ce résultat est produit par la réduction de certaines dépenses, l'utilisation des dispositifs d'aides à l'emploi, la confirmation de subventions, de conventions reconduites, et le soutien exceptionnel de certains financeurs durant cette période.

Les perspectives se construiront à partir des orientations de l'Association définies par le DLA 2019-2020 réaffirmant ses objectifs.

Agir près des Gens du Voyage et leurs familles, les accompagner afin qu'ils soient reconnus comme habitants à part entière avec leurs droits et devoirs, et qu'ils puissent s'épanouir pleinement dans la société comme chaque citoyen.

Pour atteindre cet objectif, nous envisageons de :

- Renforcer la visibilité de nos CSC sur la Vienne, par son agrément d'Association d'Intérêt Général et la recherche de locaux situés au cœur des villes.
- Recruter de nouveaux moyens humains, des professionnels et des administrateurs, afin de porter le projet.
- Renforcer notre mode de gouvernance actuel par les missions thématiques et territoriales.
- Effectuer les nouveaux investissements matériels nécessaires pour assurer la réalisation de nos activités.

La force de notre organisation est démontrée, simultanément elle est fragilisée face aux incertitudes dans lesquelles nous sommes.

La vigilance reste d'actualité car la pandémie n'est pas close, les besoins de fonctionnement et de développement futurs demeurent. Si certains financements sont acquis, d'autres doivent être négociés d'ici fin 2021. Des sources nouvelles de financement sont à créer tel un fonds de développement, suite à l'agrément d'Intérêt Général de l'ADAPGV de la Vienne.

Notre situation financière et le résultat d'exercice nous permettent de solliciter les adhérents de l'association pour affecter 5.000 € à une réserve pour le projet d'investissement à venir notamment pour les locaux.

Des prévisions économiques sur les trois années à venir nous sont dès à présent nécessaires afin d'anticiper notre capacité à financer nos actions pour les années futures.

Pour la commission Economique de l'ADAPGV 86
Gérard BARANGER

Ressources associatives

	2020	2019	Évolution
Subventions obtenues	600 894 €	610 932 €	-1,6%
Cotisations des adhérents	665 €	685 €	-2,9%
Total des ressources	601 559 €	611 617 €	-1,6%

Les subventions varient en fonction des projets menés par l'association.

Ces subventions sont à compléter par la variation des fonds dédiés : - 18 k€ en 2020 contre -51 k€ en 2019, c'est à dire la différence entre le report de ressources de l'année précédente consommées sur l'année et les ressources perçues sur l'exercice qui seront consommées sur le prochain exercice.

Activité globale

	2020	2019	Évolution
Ressources associatives	601 559 €	611 617 €	-1,6%
Prestations vendues	302 150 €	293 244 €	+3%
Produits de fonctionnement	903 709 €	904 861 €	-0,1%
Contributions volontaires	11 179 €	9 699 €	+15,3%

Les prestations progressent dans le cadre de la Prestation de Service "Jeunes" financée par la CAF.

Charges de fonctionnement



Les charges liées à l'activité diminuent de 14 k€. Les principales variations sont les suivantes :

- sous-traitance : - 10 k€ (projet mené en 2019 non reconduit),
- animations extérieures : -6,5 k€,
- frais de déplacements : - 6 k€.

Charges de personnel



Globalement les frais de personnel progressent de 41 k€, ces données sont nettes des transferts de charges liés aux remboursements de formations et indemnités prévoyance.

Cette augmentation est principalement due à l'impact sur un exercice complet de l'embauche de deux animatrices enfance jeunesse en 2019.

Résultat de l'exercice

		% Produits
2020	17 090 €	1,89%
2019	25 091 €	2,77%

 -31,9%	-8 001 €
--	----------

Produits de fonctionnement : -0,1%



L'exercice se solde par un excédent de 17.090 €.

Évolution structurelle

	2020	2019	Évolution
Fonds de roulement	291 987 €	249 785 €	+16,9%
Excédent / Besoin en F.R.	-22 877 €	-13 781 €	-66%
Trésorerie	314 864 €	263 566 €	+19,5%

La situation financière de l'association est équilibrée.

Hors fonds dédiés, le fonds de roulement représente un peu moins de 3 mois du budget des charges.

BUDGET PREVISIONNEL 2021		GLOBAL	CSC Grand Poitiers	CSC Grand Châtellerault	Habitat	EVSI
60	ACHATS	34 800	13 700	11 150	3 550	6 400
606100	Electricité	10 000	4500	4500	200	800
606110	Eau	1 000	500	400	0	100
606130	Carburant	10 000	2500	1500	2500	3 500
606200	Produits d'entretien	2 000	800	750	100	350
606300	Fournitures petits équipements	3 000	1500	1000	200	300
606400	Fournitures administratives	4 000	1500	1500	400	600
606810	Fournitures diverses ou alimentation	4 000	2150	1250	0	600
606820	Produits pharmacie	800	250	250	150	150
61	SERVICES EXTERIEURS	178 500	66 120	39 790	55 050	17 540
613200	Location immobilières	81 000	21600	12000	45000	2 400
613200	Locations mobilières	8 000	2150	2150	900	2 800
613520	Locations véhicules	9 000	0	3000	3000	3 000
615000	Entretien et réparation	1 000	400	400	100	100
615100	Entretien sur biens immobiliers	4 500	2500	150	1550	300
615500	Entretien et réparation des véhicules	5 000	1900	1200	200	1 700
615510	Aménagement des locaux	7 000	5000	1600	200	200
615510	Maintenance	10 000	3500	3500	1000	2 000
615630	Maintenance informatique	14 000	5500	5500	1500	1 500
616000	Assurance MAIF	11 500	4500	4500	1200	1 300
618100	Documentation générale	1 000	400	400	100	100
618300	Documentation technique	1 500	670	390	300	140
618510	Animations extérieures	25 000	18000	5000	0	2 000
62	AUTRES SERVICES EXTERIEURS	104 600	36 105	46 845	8 875	12 775
621400	Personnel détaché prêté	20 000	2600	14900	550	1 950
622600	Honoraires	10 000	5000	5000	0	0
623400	Cadeaux	400	180	120	0	100
624800	Transport sur activités animation	5 500	3000	2000	0	500
625100	Déplacement des bénévoles	1 000	200	300	200	300
625110	Déplacement du personnel	5 500	1200	1100	900	2 300
625200	Déplacement	3 200	900	900	1000	400
625210	Déplacement personnel formation	2 000	700	550	350	400
625600	Missions	7 000	2000	2000	2000	1 000
625700	Réceptions	500	250	150	50	50
625710	Frais groupe travail	3 000	900	800	400	900
626100	Frais postaux	3 500	1200	1200	300	800
626200	Frais téléphonie	13 000	4500	4500	1500	2 500
627000	Services bancaires	700	400	250	50	0
628100	Cotisations	17 000	8500	8500	0	0
628500	Frais conseil	300	75	75	75	75
628600	Frais formations professionnelle	12 000	4500	4500	1500	1 500
63	IMPOTS, TAXES ET VERSEMENTS ASSIMILES	45 000	17 000	13 500	8 300	6 200
631000	Taxes sur les salaires et form. Prof.	43 000	15000	13500	8300	6 200
635000	Autres impôts et taxes	2 000	2000	0	0	0
64	CHARGES DE PERSONNEL	798 690	304 595	294 265	148 750	51 080
641000	Salaires Bruts	549 600	202205	198800	108250	40 345
645000	Charges sociales employeur	249 090	102390	95465	40500	10 735
68	DOTATIONS	60 000	27 000	19 000	12 000	2 000
681100	Dotations sur amortissements	25 000	10000	7000	6000	2 000
689400	Fonds dédiés	35 000	17000	12000	6000	0
TOTAL DES CHARGES		1 221 590	464 520	424 550	236 525	95 995

BUDGET PREVISIONNEL 2021		GLOBAL	CSC Grand Poitiers	CSC Grand Châtelleraut	Habitat	EVSI
70	REMUNERATIONS DES SERVICES	332 000	125 500	125 500	50 000	31 000
706230	Prestation animation globale CAF	138 000	69000	69000		0
706231	Animation collective Famille CAF	47 000	23500	23500		0
706232	CAF animation locale	23 500				23 500
706233	CAF 86 CLAS	22 500	10000	10000		2 500
706234	CAF prestation jeunesse	26 000	13000	13000		
708030	Domiciliation postales	15 000	6000	9000	0	0
708500	Autres participations	6 000	4000	1000	0	1 000
708800	Produits d'activités annexes	54 000			50000	4 000
74	SUBVENTIONS D'EXPLOITATION	827 490	316 520	281 650	183 000	46 320
741120	Subvention ASLL AML	22 000			22000	
741300	FIPD	13 000	6500			6 500
741370	ARS	61 200	27 540	27540	0	6 120
741400	Fonjep	14 400		7200	7200	
741460	Conseil Régional jeunesse	10 000	5000	5000		
741520	Autres subventions	11 600	5750	5350		500
743110	Conseil Départemental RSA	115 000	39500	75500		0
743115	Conseil Départemental EITI	20 000			20000	
743120	C. Dptal Conférence des financeurs	22 500	11250	11250		
743150	Dirreccte	30 000			30000	
743200	DDCS	66 000			52000	14 000
744010	Subvention Grand Poitiers	160 000	160000			
744020	Communauté de communes	55 500			37000	18 500
744025	Politique de la Ville	44 500	24000	20500		0
744030	Subvention Grand Châtelleraut	120 000		110000	10000	0
744040	AAP les Invisibles	16 640	16640			
745210	CAF numérique	25 000	12000	13000	0	0
745310	Autres prestations CAF	20 150	8340	6310	4800	700
75		1 000	500	400	0	100
756000	Adhésions	1 000	500	400	0	100
78	Reprise sur amort. Et provision	48 100	18 500	13 000	16 600	0
786000	Reprise sur Fonds dédiés	48 100	18500	13000	16600	
79	TRANSFERT DE CHARGES	13 000	4 000	4 000	2 500	2 500
791020	Remboursements	13 000	4000	4000	2500	2 500
TOTAL DES PRODUITS		1 221 590	464 520	424 550	252 100	79 920

13 ORIENTATIONS 2021

- 🌀 **Ouverture du chantier d'une préfiguration d'une entreprise d'insertion des travailleurs indépendants**
- 🌀 **Prolongation des projets jeunesse**
- 🌀 **Recherche de nouveaux locaux pour le Centre Socio Culturel du Grand Poitiers**
- 🌀 **Expérimentation de nouveaux projets pour répondre aux buts de l'Association**

REPERTOIRE DES SIGLES

AA	Aire d'accueil
AAH	Allocation Adulte Handicapé
ACGV	Entreprise de gestion des équipements destinés à l'accueil des Gens du Voyage
ACLEF	Association Calcul Lecture Ecriture Formation
ADAPGV	Association Départementale pour l'Accueil et la Promotion des Gens du Voyage
AFEV	Association de la Fondation Etudiante pour la Ville
AFPA	Agence nationale pour la Formation Professionnelle des Adultes
AG	Assemblée Générale
ALUR	Loi pour l'accès au Logement et un Urbanisme Rénové
AME	Aide Médicale de l'Etat
ARS	Agence Régionale de Santé
ASLL	Accompagnement Social Lié au Logement
BRSA	Bénéficiaire du RSA
CA	Conseil d'Administration
CAF	Caisse d'Allocations Familiales
CAGC	Communauté d'Agglomération de Grand Châtelleraut
CASF	Code de l'Action Sociale et des Familles
CCAS	Centre Communal d'Action Sociale
CdC	Communauté de Communes
CER	Contrat d'Engagement Réciproque
CHU	Centre Hospitalier Universitaire
CLAS	Contrat Local d'Accompagnement à la Scolarité
CLS	Contrat Local de Santé
CMP	Centre Médico-Psychologique
CNAF	Caisse Nationale des Allocations Familiales
CPAM	Caisse Primaire d'Assurance Maladie
CS	Centre Social
CSC	Centre social et Socio Culturel
CTG	Convention Territoriale Globale
CV	Curriculum vitae
DDCS	Direction Départementale de la Cohésion Sociale
DGAS	Direction Générale de l'Action Sociale
DIRE	Direction de l'Insertion et du Retour à l'Emploi
DIRECCTE	Direction Régionale des Entreprises, de la Concurrence, de la Consommation, du Travail et de l'Emploi
DLA	Dispositif Local d'Accompagnement
DTR	Déclaration Trimestrielle de Ressources
EMPP	Equipe Mobile Psychiatrique et Précarité
EPCI	Etablissement Public de Coopération Intercommunale
ETP	Equivalent Temps Plein
EVS	Espace de Vie Sociale
EVSI	Espace de Vie Sociale Itinérant
FCSF	Fédération des Centres Sociaux de France
FCSV	Fédération des Centres Sociaux de la Vienne
FNASAT	Fédération Nationale des Associations Sociales d'Actions pour les Tsiganes

REPertoire DES SIGLES

FSL	Fonds Solidarité Logement
GDV	Gens du Voyage
GP	Grand Poitiers
INSEE	Institut National de la Statistique Et des Etudes
MDS	Maison De la Solidarité
MLNV	Mission Locale Nord Vienne
NOTRe	Loi portant nouvelle organisation territoriale de la République (07/08/2015)
PDALHPD	Plan Départemental d'Action pour le Logement et l'Hébergement des Personnes Défavorisées
PLU	Plan Local d'Urbanisme
PMI	Protection Maternelle Infantile
PRISM	Pôle de Réparation pénale d'Investigation de Soutien éducatif et de Médiation
QPV	Quartier Politique de la Ville
REAAP	Réseaux d'Écoute, d'Appui et d'Accompagnement des Parents
RSA	Revenu de Solidarité Active
SSI	Sécurité Sociale des Indépendants
TI	Travailleur Indépendant
URSSAF	Unions de Recouvrement des cotisations de Sécurité Sociale et d'Allocations Familiales

